

# Ломоносовский Районный Вестник

Газета совета депутатов и администрации муниципального образования Ломоносовский муниципальный район Ленинградской области

Издается с 2000 года

№ 49 (945) 28 декабря 2017 года

телефон/факс 423-08-87

lomonosovpress@mail.ru

www.lomonosovlo.ru

## Ветераны на Красной Горке

Приближается Новый Год, подводятся итоги, завершаются планы и дела. Хорошим завершением года работы районного Совета ветеранов войны и труда Ломоносовского района стала экскурсия на форт Красная Горка. Ведь немало людей, всю жизнь проживших на земле Ломоносовского района, но так ни разу и не побывавших в этом удивительном месте. Поездка на легендарный форт состоялась 27 декабря.

По плану на осмотр музея форта и его основных достопримечательностей отводилось три часа. Некоторые удивлялись: «Да что там три часа смотреть-то? Да еще зимой, в холод?» Но в результате все участники признали: эти часы пролетели незаметно, а главного экскурсовода и руководителя военно-исторического общества «Форт Красная Горка» Александра Ивановича Сенотрусова можно слушать и слушать – настолько увлекателен его рассказ. И в рассказе этом – не только история форта, в которой спрессовались две больших войны и большой кусок истории послевоенной, но и история дерев-

ни Красная Горка с древнейших времен, когда здесь изготавливали болотное железо и снабжали им всю Новгородскую Русь вплоть до времен Петровских. А уж о самом форте Александр Иванович может рассказывать бесконечно: ведь всё в этом богатом музее найдено, отвоевано у времени и расхитителей, собрано, выкопано, очищено его руками и руками его соратников – энтузиастов, бесконечно увлеченных военной историей.

Масса фактов, услышанных от старожилов, прочитанных в архивах и мемуарах, вплетается в рассказ Александра Ивановича. Много в нём и смешного, и удивитель-



**Уважаемые участники Великой Отечественной войны, труженики тыла, жители блокадного Ленинграда, несовершеннолетние узники фашистских концлагерей, дети войны!**

Совет ветеранов (пенсионеров) войны и труда Ломоносовского муниципального района поздравляет вас с Новым 2018 годом и Рождеством Христовым!

Желаем каждому из вас крепкого здоровья, благополучия и хорошего настроения. Пусть каждый ваш день в Новом году будет счастливым, наполнен нежностью и вниманием со стороны родных и близких.

Председатель Совета ветеранов войны и труда Ломоносовского района  
**Н.И. МИХАЙЛОВ**

ного – как и в самой нашей жизни. Поэтому наши ветераны, позабыв о возрасте, слушали и слушали, спускались в подполье форта, пробирались с фонарями по узким коридорам и крутым лестницам, а потом пили чай с печеньем из пайков фортовских волонтеров. И цветы к огромным орудиям возложили, и на высоком 36-метровом обрыве Красной Горки постояли.

Завершился этот день для ветеранов в уютном кафе «Лукоморье», где для них накрыли новогодний стол, и куда их пришли поздравить заместитель главы районной администрации Надия Габдуловна Спиридонова, советник главы района Валерий Сергеевич Гусев, руководители Лебяженского поселения Олег Михайлович Канаев и Алек-

сандр Евгеньевич Магон. После теплых слов поздравлений и благодарности за большую работу с ветеранами района, Николай Иванович Михайлов, Надия Габдуловна и Валерий Сергеевич вручили награду – подарок и памятную ленту с надписью «Почетный ветеран Ленинградской области» Нине Ивановне Гореловой. Нина Ивановна 25 лет успешно и инициативно руководит советом ветеранов Ропшинского сельского поселения.

Завершился год – но впереди у наших ветеранов много новых забот, работы, встреч. Поэтому хочется пожелать им главного – здоровья и еще раз здоровья! С Новым Годом и Рождеством!

Надежда КИР ДЕЕВА, фото автора

## Назначен заместитель главы администрации района по ЖКХ и безопасности

18 декабря заместителем главы администрации Ломоносовского муниципального района назначен Александр Анатольевич Куксенко. Жилищно-коммунальное и дорожное хозяйство, транспорт и безопасность – этими направлениями будет заниматься новый заместитель.

Александр Анатольевич родился 19 июня 1970 года в Брянской области. Первое высшее образование получил в Ленинградском высшем артиллерийском командном училище, которое закончил с отличием по специальности «инженер по эксплуатации». В рядах Вооруженных Сил служил до 1993 года. После демобилизации работал на птицефабрике «Сквирицы» заместителем генерального директора.

Второе высшее образование получил в Академии государственной службы при Президенте Российской Федерации, которую закончил в 2010 году по специальности «государственное и муниципальное управление». С 2012 по 2014 год работал заместителем главы администрации Гатчинского муниципального района по ЖКХ и безопасности. Имеет опыт взаимодействия с предприятиями коммунальной отрасли и реализации программ капитального ремонта многоквартирных домов. Затем руководил крупной компанией, занимающейся строительством для Газпрома и социально важных объектов.

В своей новой должности главной задачей Александр Анатольевич видит обеспечение комфортной и безопасной среды для жителей Ломоносовского района во всех поселениях, равных возможностей для пользования государственных и муниципальных услугами. Словом, чтобы даже в отдаленных деревнях жители не чувствовали себя забытыми и брошенными.

Зима – проверка на прочность коммунальных и дорожных служб. С первых дней работы Александр Анатольевич знакомится с проблемами доверенно ему хозяйства, что называется, методом полного погружения. В его подчинении с 2018 года будет (согласно утвержденной структуре районной ад-



министрации) управление коммунального хозяйства и благоустройства, сектор по законности, правопорядку и делам ГО и ЧС, единая диспетчерская служба. Александр Анатольевич также будет курировать работу административной и антинаркотической комиссий, комиссии по чрезвычайным ситуациям и пожарной безопасности и антитеррористической комиссии. Он уже провел совещание в ресурсоснабжающей организации ООО «Инженерно-энергетический комплекс», выезжал на объекты, встречался и с работниками жилищно-коммунальной отрасли, и с жителями. Планирует, что уже в январе сформирует первоочередные задачи для улучшения дел в районном ЖКХ.

Александр Анатольевич Куксенко проживает на территории Гатчинского муниципального района, женат, у него взрослая дочь и внучка. Увлечения – спортивные: лыжи, настольный теннис, волейбол.

## История с чемоданами

Чемоданы зовут в путешествие! Кого-то – в юность, кого-то – в детство, а тех, кто еще совсем молод – в страну родителей, бабушек и дедушек. Выставка, открывшаяся в Ломоносовском районном историко-краеведческом музее, так и называется: «В стране советского детства».

Формат выставки – чемоданный. Эти чемоданы привезли из школьных музеев района, из каждого – по чемодану. Все чемоданчики старые, заслуженные. За границу они вряд ли видели, зато наверняка повидали разные края Советского Союза. Ребята решили показать, как жили люди в советское время – лет 40-50 назад.

Самый большой чемодан привез ведущий специалист комитета по образованию Виктор Васильевич Аглотков. «Музей в чемодане» представляет историю его семьи. Здесь старые документы, значки, фотоаппарат, ножики и столярные инструменты, старые книги и альбомы, большой альбом с надписью «Моя родословная», Дед Мороз и многое, многое другое. Такое пристальное и заинтересованное внимание к истории своей семьи – замечательный пример для ребят.

Но и молодежь не лыком шита: вот чемодан из Лопухинки, собранный девятиклассником Дмитрием Морозовым. Там – прекрасные рукоделия: тонкие, с большим вкусом вышитые или вязаные крючком подзоры, скатерти, салфетки, сделанные руками его бабушек и прабабушек. Рядом – фотографии этих женщин и рассказ об их жизни. В доме своей 95-летней прабабушки Марии Дмитриевны Дмитрий как-то увидел фотографию статной женщины верхом на коне. Это была как раз сама прабабушка Маша. С этой фотографии и начался рассказ об истории семьи. Его прапрабабушка Ольга Ивановна Митрофанова, крестьянка с Новгородчины, успела и на барщине поработать, и в колхозе, и родить своему мужу Дмитрию Прокопьевичу девятых детей. В войну муж ее ушел на фронт, где и сгинул, а ее с детьми (младшему тогда было чуть больше года) угнали в Латвию. Там пришлось и побираться, и поголодать вдвоём, но всех детей, кроме умершего самого маленького сынишки, мать сохранила и привезла домой. Правда, дома, как и деревни, не было – сожгли. А дальше – опять голод и непомерный труд, когда работать приходилось всем – и большим, и малым: огород, с которого кормились, корова, колхоз, заготовка дров и сена. Но все дети выросли, получили профессии. А дочка усвоила от матери еще и замечательное мастерство рукоделия, на которое всегда находилось время и силы.

Чемодан из Большой Ижоры рассказывает о встрече Нового Года в былые времена. Фотографии старых открыток и детей, водящих хоровод в карнавальных костюмах, которые всегда делали своими руками. Старые ёлочные игрушки из цветного картона и стекла.



И фото детей в ленинградском госпитале 1942 года у ёлки, которую для них нарядили взрослые.

Чемодан из Гостилиц – музыкальный. В нём собрана детская гармошка, один из первых транзисторных приемников, магнитофон «Романтик», патефон и пластинки. Оржицкий чемодан посвящен школьной жизни: тетрадка первоклассника с аккуратными строчками прописей, чернильница и перьевые ручки, формы мальчика и девочки, счёты, альбом для рисования, деревянный пенал и линейка...

А вот чемоданчик со старыми игрушками: любимый когда-то кем-то мишка, а рядом – настоящая драгоценность: маленькая кукла в роскошном атласном платье, пластмассовый крокодил Гена и другие друзья детства нынешних бабушек и дедушек.

Внимательному глазу эти истории в чемоданах поведают немало секретов о детстве давно выросших мальчиков и девочек. Секретов драгоценных: ведь эти простые вещицы когда-то, во времена совсем не избившие, кто-то вам близкий очень любил, берег. А с неказистыми на современном взгляд игрушками папы или мамы нынешних школьников придумывали замечательные игры. И играли взахлёб, с горящими глазами. Что куда интереснее, поверьте, чем придуманная кем-то компьютерная «стрелялка». Приходите – «Музей в чемодане» будет работать до конца каникул.

Надежда КИР ДЕЕВА, фото автора



## Официально

**СОВЕТ ДЕПУТАТОВ  
МУНИЦИПАЛЬНОГО ОБРАЗОВАНИЯ  
ЛОМОНОСОВСКИЙ МУНИЦИПАЛЬНЫЙ РАЙОН ЛЕНИНГРАДСКОЙ ОБЛАСТИ  
третий созыв**

**РЕШЕНИЕ**

от 20 декабря 2017 года

№ 39

**О принятии органами местного самоуправления муниципального образования Ломоносовский муниципальный район Ленинградской области осуществление части полномочий органов местного самоуправления городских и сельских поселений муниципального образования Ломоносовский муниципальный район Ленинградской области**

Рассмотрев решения Советов депутатов городских и сельских поселений Ломоносовского муниципального района Ленинградской области, руководствуясь Федеральным законом от 06.10.2003 № 131-ФЗ «Об общих принципах организации местного самоуправления в Российской Федерации», областным законом от 10.07.2014 года № 48-оз «Об отдельных вопросах местного значения сельских поселений Ленинградской области», Бюджетным кодексом Российской Федерации, Совет депутатов **решил:**

1. Принять органами местного самоуправления муниципального образования Ломоносовский муниципальный район Ленинградской области осуществление части полномочий органов местного самоуправления муниципального образования Аннинское городское поселение, муниципального образования Большеижорское городское поселение, муниципального образования Лебяженское городское поселение, муниципального образования Горбунковское сельское поселение, муниципального образования Гостилицкое сельское поселение, муниципального образования Кипенское сельское поселение, муниципального образования Копорское сельское поселение, муниципального образования Лагодовское сельское поселение, муниципального образования Лопухинское сельское поселение, муниципального образования Низинское сельское поселение, муниципального образования Оржицкое сельское поселение, муниципального образования Пенниковское сельское поселение, муниципального образования Ропшинское сельское поселение, муниципального образования Русско-Высоцкое сельское поселение муниципального образования Ломоносовский муниципальный район Ленинградской области по решению вопросов местного значения по исполнению и контролю за исполнением бюджета поселения сроком на 1 год с 01 января 2018 года до 31 декабря 2018 года.

2. Принять органами местного самоуправления муниципального образования Ломоносовский муниципальный район Ленинградской области осуществление полномочий органов местного самоуправления муниципального образования Лебяженское городское поселение муниципального образования Ломоносовский муниципальный район Ленинградской области по решению вопросов местного значения в части участия в предупреждении и ликвидации последствий чрезвычайных ситуаций в границах поселения, организации и осуществления мероприятий по территориальной обороне и гражданской обороне, защите населения и территории поселения от чрезвычайных ситуаций природного и техногенного характера сроком на 1 год с 01 января 2018 года до 31 декабря 2018 года.

3. Принять органами местного самоуправления муниципального образования Ломоносовский муниципальный район Ленинградской области осуществление полномочий органов местного самоуправления муниципального образования Кипенское сельское поселение, муниципального образования Лагодовское сельское поселение, муниципального образования Низинское сельское поселение, муниципального образования Оржицкое сельское поселение, муниципального образования Ропшинское сельское поселение, муниципального образования Русско-Высоцкое сельское поселение муниципального образования Ломоносовский муниципальный район Ленинградской области по решению вопросов местного значения в части участия в предупреждении и ликвидации последствий чрезвычайных ситуаций в границах поселения сроком на 1 год с 01 января 2018 года до 31 декабря 2018 года.

4. Принять органами местного самоуправления муниципального образования Ломоносовский муниципальный район Ленинградской области осуществление полномочий органов местного самоуправления муниципального образования Лебяженское городское поселение, муниципального образования Гостилицкое сельское поселение, муниципального образования Копорское сельское поселение, муниципального образования Лопухинское сельское поселение, муниципального образования Оржицкое сельское поселение, муниципального образования Пенниковское сельское поселение муниципального образования Ломоносовский муниципальный район Ленинградской области по решению вопросов местного значения в части организации ритуальных услуг и содержания мест захоронения сроком на 1 год с 01 января 2018 года до 31 декабря 2018 года.

5. Администрации муниципального образования Ломоносовский муниципальный район Ленинградской области заключить соглашения о передаче органами местного самоуправления муниципального образования муниципального образования Аннинское городское поселение, муниципального образования Большеижорское городское поселение, муниципального образования Лебяженское городское поселение, муниципального образования Горбунковское сельское поселение, муниципального образования Гостилицкое сельское поселение, муниципального образования Кипенское сельское поселение, муниципального образования Копорское сельское поселение, муниципального образования Лагодовское сельское поселение, муниципального образования Лопухинское сельское поселение, муниципального образования Низинское сельское поселение, муниципального образования Оржицкое сельское поселение, муниципального образования Пенниковское сельское поселение, муниципального образования Ропшинское сельское поселение, муниципального образования Русско-Высоцкое сельское поселение муниципального образования Ломоносовский муниципальный район Ленинградской области осуществления части своих полномочий органам местного самоуправления муниципального образования Ломоносовский муниципальный район Ленинградской области в соответствии с пунктами 1, 2, 3, 4 настоящего решения, частью 4 статьи 15 Федерального закона № 131-ФЗ «Об общих принципах организации местного самоуправления в Российской Федерации».

6. Настоящее решение вступает в законную силу с «01» января 2018 года.  
7. Опубликовать настоящее решение в газете «Ломоносовский районный вестник» и разместить на официальном сайте муниципального образования Ломоносовский муниципальный район Ленинградской области в информационно-телекоммуникационной сети Интернет.

*Глава муниципального образования Ломоносовский муниципальный район В.М. ИВАНОВ*

**СОВЕТ ДЕПУТАТОВ  
МУНИЦИПАЛЬНОГО ОБРАЗОВАНИЯ  
ЛОМОНОСОВСКИЙ МУНИЦИПАЛЬНЫЙ РАЙОН ЛЕНИНГРАДСКОЙ ОБЛАСТИ  
третий созыв**

**РЕШЕНИЕ**

от 20 декабря 2017 года

№ 41

**О внесении изменений в решение Совета депутатов муниципального образования Ломоносовский муниципальный район Ленинградской области от 10 ноября 2005 г. № 12 «О едином налоге на вмененный доход для отдельных видов деятельности»**

В целях приведения в соответствие нормативных правовых актов о системе налогообложения в виде единого налога на вмененный доход для отдельных видов деятельности Совет депутатов муниципального образования Ломоносовский муниципальный район Ленинградской области решил:

1. Внести в решение Совета депутатов муниципального образования Ломоносовский муниципальный район Ленинградской области от 10 ноября 2005 г. № 12 «О едином налоге на вмененный доход для отдельных видов деятельности» следующие изменения: Приложение №3 изложить в редакции согласно приложению.

2. Опубликовать настоящее решение в газете «Ломоносовский районный вестник» и разместить на официальном сайте муниципального образования Ломоносовский муниципальный район Ленинградской области в сети Интернет.

3. Настоящее решение вступает в силу после его опубликования (обнародования).

*Глава муниципального образования Ломоносовский муниципальный район В.М. ИВАНОВ*

**Приложение**

(Приложение № 3

к решению Совета депутатов муниципального образования Ломоносовский муниципальный район Ленинградской области от 10 ноября 2005 года №12, в редакции решения Совета депутатов муниципального образования Ломоносовский муниципальный район от 20 декабря 2017 года №41)

**Положение о социальном магазине**

**1. Общее положение**

1.1. Положение о социальных магазинах, расположенных на территории Ломоносовского муниципального района (далее – Положение) определяет процедуру присвоения объекту розничной торговли статуса социального магазина или магазина, имеющего социальную секцию или отдел (далее – социальный магазин), и порядок деятельности социального магазина.

1.2. Статус социального магазина присваивается объекту розничной торговли администрацией муниципального образования Ломоносовский муниципальный район Ленинградской области (далее – Администрация) на основании решения комиссии по присвоению объектам розничной торговли, расположенным на территории Ломоносовского муниципального района, статуса социального магазина (далее – Комиссия) (приложение №1).

1.2.1. В предварительном отборе может принять участие организация, любой организационно – правовой формы, осуществляющая розничную продажу продовольственных товаров на территории Ломоносовского муниципального района, указанных в ассортиментном перечне, и имеющая на праве собственности или аренды помещения (торговые объекты), предназначенные для торгового обслуживания населения.

1.2.2. Социальные магазины отбираются из числа магазинов, предложивших цены на продовольственные товары, указанные в ассортиментном перечне, соответствующие одному из основных критериев, указанных в пункте 1.3. настоящего Положения.

1.3. Основным требованием, предъявляемым к объекту розничной торговли, для получения статуса социального магазина, является реализация населению товаров первой необходимости с минимальной торговой надбавкой (не более 10% – на определенный социальный ассортимент, 5% – на хлеб) или реализация товаров первой необходимости по розничным ценам, которые ниже среднего уровня цен на аналогичные товары в других объектах розничной торговли на территории Ломоносовского муниципального района, не имеющего статуса социального магазина.

1.4. Ассортиментный перечень социально значимых товаров определен настоящим Положением (приложение 1).

1.5. В продаже должны находиться все социально значимые товары, входящие в рекомендуемый ассортиментный перечень (в соответствии со специализацией магазина).

**2. Присвоение статуса социального магазина**

2.1. Решение о присвоении статуса социального магазина принимается Комиссией.

2.2. Организации (индивидуальные предприниматели), претендующие на присвоение статуса социального магазина объекту розничной торговли, предоставляют в Администрацию следующие документы:

1. Заявление организации (индивидуального предпринимателя), в котором указываются:

а) наименование юридического лица, организационно-правовая форма, юридический адрес, телефон – для юридического лица;

б) фамилия, имя, отчество, паспортные данные, место жительства, телефон – для индивидуального предпринимателя;

в) адрес объекта (объектов) розничной торговли, где планируется осуществление деятельности социального магазина;

2. Копии с предъявлением оригиналов: а) учредительных документов и свидетельства о государственной регистрации в качестве юридического лица – для юридического лица;

б) свидетельства о государственной регистрации гражданина в качестве индивидуального предпринимателя – для индивидуального предпринимателя;

в) свидетельства о постановке на учет в налоговом органе;

г) правоустанавливающих документов на помещения объекта розничной торговли, в котором планируется организация работы социального магазина.

2.3. Документы принимаются по описи с отметкой о дате приема и выносятся на рассмотрение Комиссии в срок не более 30 календарных дней.

2.4. Комиссия, рассмотрев документы, представленные организацией (индивидуальным предпринимателем), принимает решение о присвоении объекту розничной торговли статуса социального магазина или об отказе в присвоении такого статуса.

2.5. На основании протокола заседания Комиссии организации (индивидуальному предпринимателю) в течение 7 рабочих дней со дня принятия решения выдается

свидетельство о присвоении объекту розничной торговли статуса социального магазина (далее – Свидетельство) по форме согласно Приложению 3 к настоящему Положению.

2.6. Организации (индивидуальному предпринимателю) может быть отказано в присвоении объекту розничной торговли статуса социального магазина, если в представленных документах содержится недостоверная и (или) искаженная информация.

2.7. В случае отказа в выдаче свидетельства о присвоении статуса социального магазина организации (индивидуальному предпринимателю) претенденту направляется мотивированный отказ.

Основаниями для отказа в выдаче Свидетельства являются:

а) отсутствие необходимых документов, которые в соответствии с пунктом 2.2 настоящего Положения должны быть представлены юридическим лицом или индивидуальным предпринимателем;

б) выявление в представленных документах недостоверной или искаженной информации;

2.8. Срок действия Свидетельства устанавливается на 3 года.

2.9. Продление срока действия Свидетельства производится на основании заявления организации (индивидуального предпринимателя).

2.9. При самостоятельном принятии организацией (индивидуальным предпринимателем) решения о досрочном прекращении действия Свидетельства соответствующее заявление направляется в Комиссию.

**3. Деятельность социального магазина**

3.1. При получении статуса социального магазина организация (индивидуальный предприниматель) в течение срока действия Свидетельства обеспечивает:

а) наличие в продаже в течение всего рабочего дня товаров, утвержденных ассортиментным перечнем, по ценам, определяемым п. 1.3 настоящего Положения;

б) применение специальных (выделенных цветом) ценников с маркировкой «социальная цена» на товары, входящие в утвержденный ассортиментный перечень, или информирование покупателей о ценах на социально значимые товары иным способом (путем размещения прайс-листов на информационном стенде и т.д.);

в) наличие на информационном стенде магазина копии Свидетельства.

3.2. При получении статуса социального магазина организации (индивидуальному предпринимателю) со стороны Администрации оказывается всесторонняя консультативно-методическая помощь, информационная и иная поддержка для развития социальных магазинов и привлечения потоков потребителей.

3.3. Для проведения мониторинга и сравнения цен с другими объектами розничной торговли социальные магазины письменно направляют в Администрацию сведения по ценам на товары утвержденного ассортиментного перечня для социального магазина.

3.4. При выявлении членами Комиссии нарушений и при поступлении от организаций или граждан письменной информации о несоблюдении объектом розничной торговли требований, указанных в пункте 3.1. настоящего Положения, за исключением анонимных обращений, вопрос о лишении объекта розничной торговли статуса социального магазина выносится на рассмотрение Комиссии.

3.5. Заседание Комиссии, как правило, проводится в присутствии руководителя организации, в отношении которой рассматривается вопрос о лишении статуса социального магазина (далее – руководитель организации).

3.6. На заседании Комиссии при необходимости заслушиваются пояснения руководителя организации, рассматриваются материалы, относящиеся к вопросу, включенному в повестку дня заседания.

3.7. В случае подтвержденных нарушений Комиссия принимает решение о лишении объекта розничной торговли статуса социального магазина.

3.8. В случае устранения выявленных нарушений организация может повторно обратиться в Комиссию для присвоения статуса социального магазина.

3.9. При выявлении нарушений требований настоящего Положения Комиссией может приниматься решение о лишении объекта розничной торговли статуса социального магазина.

3.10. В соответствии с настоящим положением социальные магазины (хозяйствующие субъекты) вправе применять коэффициент K2 равный 0,005.

# Официально

**Приложение 1**  
к Положению о социальном магазине, утвержденному решением Совета депутатов муниципального образования Ломоносовский муниципальный район Ленинградской области от 20 декабря 2017 года № 41

**Рекомендуемый ассортиментный перечень социально значимых товаров**

- хлеб и хлебобулочные изделия,
- мука,
- крупы,
- макаронные изделия,
- молоко цельное пастеризованное 1,5-3,2% жирности,
- масло подсолнечное,
- маргарин,
- сахар-песок,
- чай,
- соль,
- продукты детского и диабетического питания.

**Приложение 2**  
к Положению о социальном магазине, утвержденному решением Совета депутатов муниципального образования Ломоносовский муниципальный район Ленинградской области от 20 декабря 2017 года № 41

**Состав комиссии по присвоению объектам розничной торговли, расположенным на территории Ломоносовского муниципального района, статуса социального магазина**

А.Р.Гасанов –заместитель главы администрации муниципального образования Ломоносовский муниципальный район Ленинградской области, председатель комиссии;  
 О.А.Перова –начальник отдела экономического развития и инвестиций администрации муниципального образования Ломоносовский муниципальный район Ленинградской области, заместитель председателя комиссии;  
 Члены комиссии:  
 А.В. Полякова –депутат совета депутатов муниципального образования Ломоносовский муниципальный район Ленинградской области;  
 Г.И. Баранова –начальник сектора агропромышленного комплекса отдела экономического развития и инвестиций муниципального образования Ломоносовский муниципальный район Ленинградской области;

В.А. Гук –председатель комитета социальной защиты населения муниципального образования Ломоносовский муниципальный район Ленинградской области;  
 Секретарь комиссии:  
 Д.В. Бутаков –начальник сектора потребительского рынка, защиты прав потребителей и поддержке среднего и малого бизнеса муниципального образования Ломоносовский муниципальный район Ленинградской области

**Приложение 3**  
к Положению о социальном магазине, утвержденному решением Совета депутатов муниципального образования Ломоносовский муниципальный район Ленинградской области от 20 декабря 2017 года № 41

форма

**СВИДЕТЕЛЬСТВО**

**о присвоении объекту розничной торговли, расположенному на территории Ломоносовского муниципального района статуса социального магазина**

от «\_\_» \_\_\_\_\_ 20\_\_ года № \_\_\_\_\_

Выдано \_\_\_\_\_  
(наименование организации или Ф.И.О. индивидуального предпринимателя)

ИНН налогоплательщика \_\_\_\_\_

Наименование объекта розничной торговли \_\_\_\_\_

Адрес \_\_\_\_\_

На основании решения \_\_\_\_\_  
(номер, дата протокола решения комиссии по присвоению объектам розничной торговли, расположенным на территории Ломоносовского муниципального района, статуса социального магазина)

ПРИСВОЕН СТАТУС СОЦИАЛЬНОГО МАГАЗИНА  
 Действительно до «\_\_» \_\_\_\_\_ 20\_\_ года

Глава администрации \_\_\_\_\_ подпись /Ф.И.О/ \_\_\_\_\_  
 М.П.

**СОВЕТ ДЕПУТАТОВ  
 МУНИЦИПАЛЬНОГО ОБРАЗОВАНИЯ  
 ЛОМОНОСОВСКИЙ МУНИЦИПАЛЬНЫЙ РАЙОН  
 ЛЕНИНГРАДСКОЙ ОБЛАСТИ  
 третий созыв**

**РЕШЕНИЕ**

от 20 декабря 2017 года

№ 42

**Об утверждении структуры администрации муниципального образования Ломоносовский муниципальный район Ленинградской области**

Совет депутатов муниципального образования Ломоносовский муниципальный район Ленинградской области, руководствуясь п.п. 11 п.2 ст.20 Устава муниципального образования Ломоносовский муниципальный район,

**решил:**

1. Отменить решение Совета депутатов муниципального образования Ломоносовский муниципальный район Ленинградской области от 27.09.2017 года

№ 25 «Об утверждении структуры администрации муниципального образования Ломоносовский муниципальный район Ленинградской области».

2. Утвердить структуру администрации муниципального образования Ломоносовский муниципальный район Ленинградской области, согласно приложению к решению.

3. Ввести в действие структуру администрации муниципального образования Ломоносовский муниципальный район Ленинградской области с 01.03.2018 года.

4. С 01 марта 2018 года признать утратившим силу решение Совета депутатов муниципального образования Ломоносовский муниципальный район Ленинградской области от 10.12.2014 года № 32 «Об утверждении структуры администрации муниципального образования Ломоносовский муниципальный район Ленинградской области».

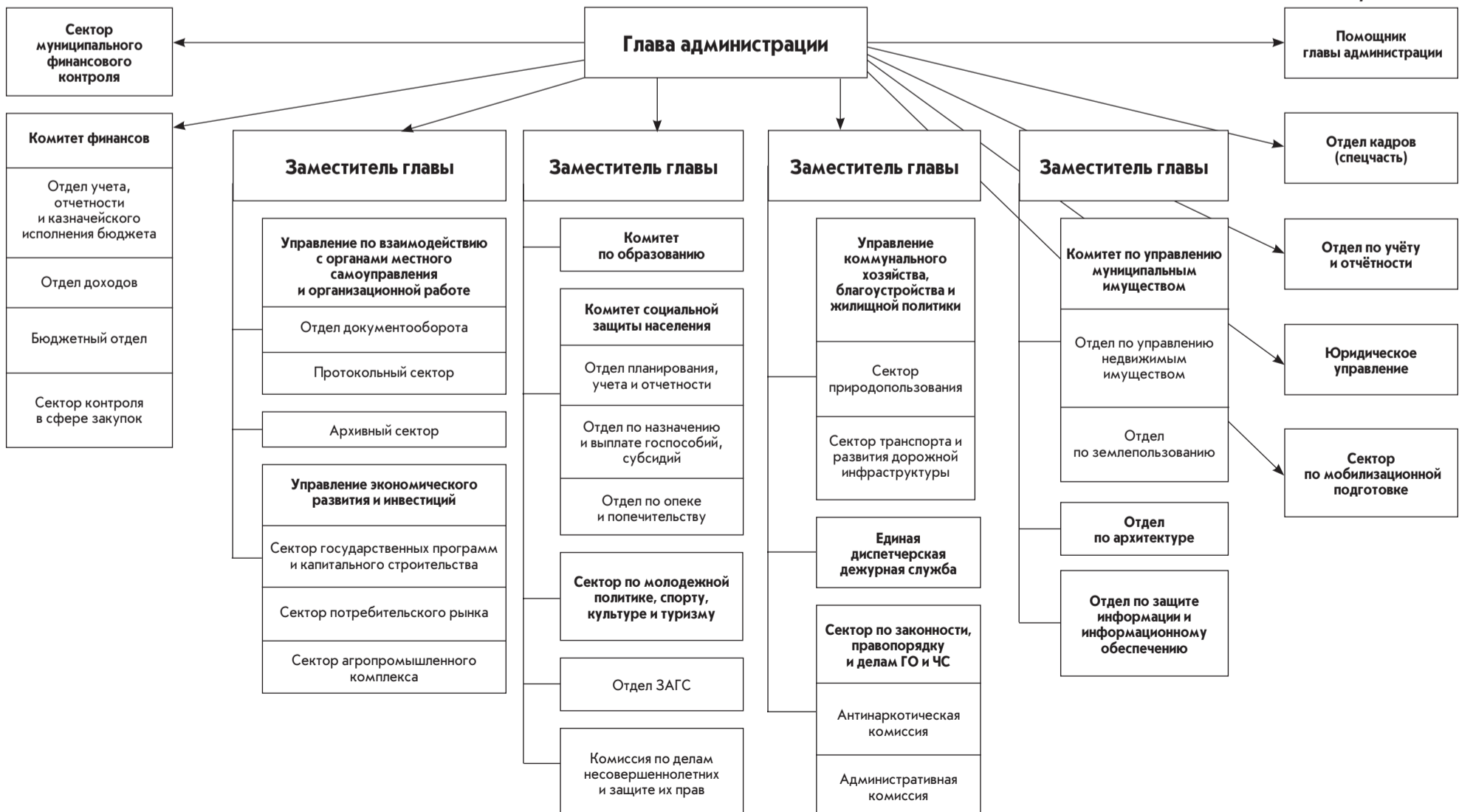
5. Опубликовать настоящее решение в газете «Ломоносовский районный вестник» и разместить на официальном сайте муниципального образования Ломоносовский муниципальный район Ленинградской области в информационно-коммуникационной сети «Интернет».

Глава муниципального образования Ломоносовский муниципальный район  
**В.М. ИВАНОВ**

решением Совета депутатов МО Ломоносовский муниципальный район № 42 от 20.12.2017 г.

УТВЕРЖДЕНА

**Структура администрации  
 муниципального образования Ломоносовский муниципальный район**





## Официально

**АДМИНИСТРАЦИЯ МУНИЦИПАЛЬНОГО ОБРАЗОВАНИЯ  
ЛОМОНОСОВСКИЙ МУНИЦИПАЛЬНЫЙ РАЙОН ЛЕНИНГРАДСКОЙ ОБЛАСТИ**  
**ПОСТАНОВЛЕНИЕ**

от 22.12.2017

№ 2583-р/17

**Об утверждении муниципальной программы муниципального образования  
Ломоносовский муниципальный район Ленинградской области**  
**«Развитие молодежной политики, культуры, физической культуры, спорта  
и туризма в Ломоносовском муниципальном районе»**

Руководствуясь статьей 179 Бюджетного кодекса Российской Федерации, постановлением администрации муниципального образования Ломоносовский муниципальный район Ленинградской области от 25.02.2014 № 218 «Об утверждении Порядка разработки, реализации и оценки эффективности муниципальных программ муниципального образования Ломоносовский муниципальный район Ленинградской области», постановлением администрации муниципального образования Ломоносовский муниципальный район Ленинградской области от 02.10.2017 г. № 2030-р/17 «О внесении изменений в структуру муниципальных программ муниципального образования Ломоносовский муниципальный район Ленинградской области», администрация муниципального образования Ломоносовский муниципальный район Ленинградской области

**п о с т а н о в л я е т :**

1. Досрочно с 01.01.2018 прекратить реализацию муниципальной программы муниципального образования Ломоносовский муниципальный район Ленинградской области «Развитие молодежной политики, культуры, физической культуры, спорта и туризма в Ломоносовском муниципальном районе», утвержденную постановлением администрации муниципального образования Ломоносовский муниципальный район Ленинградской области от 21.08.2014 № 1347 (в редакции постановлений администрации муниципального образования Ломоносовский муниципальный район Ленинградской области от 27.02.2015 № 534/1, от 15.04.2015 № 689, от 06.07.2016 № 1159-р/16, от 28.06.2017 № 1302-р/17).

2. Утвердить муниципальную программу муниципального образования Ломоносовский муниципальный район Ленинградской области «Развитие молодежной политики, культуры, физической культуры, спорта и туризма в Ломоносовском муниципальном районе» согласно приложению.

3. Опубликовать настоящее постановление в газете «Ломоносовский районный вестник» и разместить на официальном сайте Ломоносовского муниципального района в информационно-телекоммуникационной сети «Интернет».

4. Настоящее постановление вступает в силу с 01 января 2018 года.

5. Контроль за исполнением постановления возложить на заместителя главы администрации Н.Г. Спиридонову.

**Глава администрации А.О. КОНДРАШОВ**

\* Данное постановление с приложением опубликовано на официальном сайте МО Ломоносовский муниципальный район в разделе «Администрация», подраздел «Документы»

**АДМИНИСТРАЦИЯ МУНИЦИПАЛЬНОГО ОБРАЗОВАНИЯ  
ЛОМОНОСОВСКИЙ МУНИЦИПАЛЬНЫЙ РАЙОН ЛЕНИНГРАДСКОЙ ОБЛАСТИ**  
**ПОСТАНОВЛЕНИЕ**

от 27.12.2017

№ 2586-р/17

**О внесении изменений в муниципальную программу муниципального образования  
Ломоносовский муниципальный район Ленинградской области**  
**«Реализация социальной политики в Ломоносовском муниципальном районе»**

В соответствии со статьей 179 Бюджетного кодекса Российской Федерации, бюджетной росписи муниципального образования Ломоносовский муниципальный район Ленинградской области, на основании решения Совета депутатов муниципального образования Ломоносовский муниципальный район Ленинградской области от 21.12.2016 № 63 «О бюджете муниципального образования Ломоносовский муниципальный район Ленинградской области на 2017 год и на плановый период 2018 и 2019 годов» (в редакции решения Совета депутатов муниципального образования Ломоносовский муниципальный район Ленинградской области от 29.11.2017 № 28), администрация муниципального образования Ломоносовский муниципальный район Ленинградской области

**п о с т а н о в л я е т :**

1. Утвердить прилагаемые изменения, которые вносятся в муниципальную программу муниципального образования Ломоносовский муниципальный район Ленинградской области «Реализация социальной политики в Ломоносовском муниципальном районе», утвержденную постановлением администрации муниципального образования Ломоносовский муниципальный район Ленинградской области от 10.11.2014 № 1802 (в редакции постановлений администрации муниципального образования Ломоносовский муниципальный район Ленинградской области от 10.03.2015 № 537; от 18.06.2015 № 1033; от 30.07.2015 № 1214; от 30.03.2016 № 414-р/16; 05.05.2017 № 766-р/17).

2. Опубликовать настоящее постановление в газете «Ломоносовский районный вестник» и разместить на официальном сайте Ломоносовского муниципального района Ленинградской области в информационно-телекоммуникационной сети Интернет.

3. Контроль за исполнением настоящего постановления возложить на заместителя главы администрации Спиридонову Н.Г.

**Глава администрации А.О. КОНДРАШОВ**

\* Данное постановление с приложением опубликовано на официальном сайте МО Ломоносовский муниципальный район [lomonosovo.ru](http://lomonosovo.ru) в разделе «Администрация», подраздел «Документы».

**АДМИНИСТРАЦИЯ МУНИЦИПАЛЬНОГО ОБРАЗОВАНИЯ  
ЛОМОНОСОВСКИЙ МУНИЦИПАЛЬНЫЙ РАЙОН ЛЕНИНГРАДСКОЙ ОБЛАСТИ**  
**ПОСТАНОВЛЕНИЕ**

от 27.12.2017

№ 2599-р/17

**О внесении изменений в муниципальную программу муниципального образования  
Ломоносовский муниципальный район Ленинградской области**  
**«Развитие малого и среднего предпринимательства в Ломоносовском  
муниципальном районе»**

В целях приведения муниципальной программы муниципального образования Ломоносовский муниципальный район Ленинградской области «Развитие малого и среднего предпринимательства в Ломоносовском муниципальном районе» в соответствие с решением Совета депутатов муниципального образования Ломоносовский муниципальный район Ленинградской области от 21 декабря 2016 г. № 63 «О бюджете муниципального образования Ломоносовский муниципальный район Ленинградской области на 2017 год и плановый период 2018 и 2019 годов» (в редакции от 29.11.2017г.), администрация муниципального образования Ломоносовский муниципальный район Ленинградской области

**П О С Т А Н О В Л Я Е Т :**

1. Внести изменения в муниципальную программу муниципального образования Ломоносовский муниципальный район Ленинградской области «Развитие малого и среднего предпринимательства в Ломоносовском муниципальном районе», утвержденную постановлением администрации муниципального образования Ломоносовский муниципальный район Ленинградской области от 26.08.2014г № 1377 (в действующей редакции), согласно приложению.

2. Опубликовать настоящее постановление в газете «Ломоносовский районный вестник» и разместить на официальном сайте Ломоносовского муниципального района в информационно-коммуникационной сети Интернет.

3. Контроль за исполнением настоящего постановления возложить на заместителя главы администрации Гасанова А.Р.

**Глава администрации А.О. КОНДРАШОВ**

\* Данное постановление с приложением опубликовано на официальном сайте МО Ломоносовский муниципальный район [lomonosovo.ru](http://lomonosovo.ru) в разделе «Администрация», подраздел «Документы».

**СОВЕТ ДЕПУТАТОВ МУНИЦИПАЛЬНОГО ОБРАЗОВАНИЯ  
РУССКО-ВЫСОЦКОЕ СЕЛЬСКОЕ ПОСЕЛЕНИЕ  
ЛОМОНОСОВСКОГО МУНИЦИПАЛЬНОГО РАЙОНА ЛЕНИНГРАДСКОЙ ОБЛАСТИ**  
**третьего созыва**
**Р Е Ш Е Н И Е**

от 14 декабря 2017 года

№ 50

**«О местном бюджете муниципального образования Русско-Высоцкое сельское поселение муниципального образования Ломоносовский муниципальный район Ленинградской области на 2018 год и на плановый период 2019 и 2020 годов»**
**Статья 1. Основные характеристики  
местного бюджета муниципального образования  
Русско-Высоцкое сельское поселение  
на 2018 год и на плановый период  
2019 и 2020 годов.**

1. Утвердить основные характеристики бюджета муниципального образования Русско-Высоцкое сельское поселение на 2018 год:

– прогнозируемый общий объем доходов в сумме 37 487,3 тыс. руб., – прогнозируемый общий объем расходов в сумме 42 487,3 тыс. руб.

– прогнозируемый дефицит местного бюджета в сумме 5 000,0 тыс. руб.

2. Утвердить основные характеристики бюджета муниципального образования Русско-Высоцкое сельское поселение на 2019 и 2020 годы:

– прогнозируемый общий объем доходов на 2019 г в сумме 38 189,5 тыс. руб., на 2020 г в сумме 39 357,5 тыс. руб.

– прогнозируемый общий объем расходов на 2019 г в сумме 43 189,5 тыс. руб., в том числе условно утверждаемые расходы в сумме 1 079,7 тыс. руб., на 2020 г в сумме 44 357,5 тыс. руб., в том числе условно утверждаемые расходы в сумме 2 217,9 тыс. руб.

– дефицит местного бюджета муниципального образования Русско-Высоцкое сельское поселение на 2019 г в сумме 5000,0 тыс. руб., на 2020 г в сумме 5000,0 тыс. руб.

**Статья 2. Доходы местного бюджета  
муниципального образования Русско-Высоцкое сельское поселение**

1. Утвердить прогнозируемые поступления налоговых, неналоговых доходов и безвозмездных поступлений в местный бюджет муниципального образования Русско-Высоцкое сельское поселение муниципального образования Ломоносовский муниципальный район Ленинградской области по кодам видов доходов на 2018 год и на плановый период 2019 и 2020 годов согласно приложению 1.

2. Утвердить перечень и коды главных администраторов доходов местного бюджета муниципального образования Русско-Высоцкое сельское поселение муниципального образования Ломоносовский муниципальный район Ленинградской области согласно приложению 2.

**Статья 3. Нормативы распределения  
доходов местного бюджета муниципального  
образования Русско-Высоцкое сельское  
поселение**

1. Утвердить нормативы распределения доходов, поступающих в местный бюджет муниципального образования Русско-Высоцкое сельское поселение муниципального образования Ломоносовский муниципальный район Ленинградской области на 2018 год и на плановый период 2019 и 2020 годов согласно приложению 3.

**Статья 4. Бюджетные ассигнования  
местного бюджета муниципального  
образования Русско-Высоцкое сельское  
поселение**

1. Утвердить: распределение бюджетных ассигнований по целевым статьям (муниципальным программам муниципального образования Русско-Высоцкое сельское поселение и непрограммным направлениям деятельности), группам видов расходов, разделам и подразделам классификации расходов бюджета на 2018 год и на плановый период 2019 и 2020 годов согласно приложению 4.

ведомственную структуру расходов местного бюджета муниципального образования Русско-Высоцкое сельское поселение на 2018 год и на плановый период 2019 и 2020 годов согласно приложению 5.

распределение бюджетных ассигнований по разделам и подразделам классификации расходов бюджета на 2018 год и на плановый период 2019 и 2020 годов согласно приложению 6.

2. Утвердить адресную инвестиционную программу, финансовое обеспечение которой осуществляется за счет средств местного бюджета муниципального образования Русско-Высоцкое сельское поселение на 2018 год и на плановый период 2019 и 2020 годов согласно приложению 7.

3. Утвердить общий объем бюджетных ассигнований на исполнение публичных нормативных обязательств:

на 2018 год в сумме 804,6 тысячи рублей, на 2019 год в сумме 822,3 тысячи рублей, на 2020 год в сумме 876,6 тысячи рублей.

4. Утвердить объем бюджетных ассиг-

нований дорожного фонда муниципального образования Русско-Высоцкое сельское поселение муниципального образования Ломоносовский муниципальный район Ленинградской области

– на 2018 год в сумме 3 105,4 тыс. руб.,

– на 2019 год в сумме 2 550,0 тыс. руб.,

– на 2020 год в сумме 2 550,0 тыс. руб.

5. Утвердить резервный фонд администрации муниципального образования Русско-Высоцкое сельское поселение:

– на 2018 год в сумме 300,0 тыс. рублей,

– на 2019 год в сумме 300,0 тыс. рублей,

– на 2020 год в сумме 300,0 тыс. рублей.

6. Установить, что средства резервного фонда администрации муниципального образования Русско-Высоцкое сельское поселение распределяются в соответствии с правовыми актами муниципального образования Русско-Высоцкое сельское поселение.

7. Установить, что в соответствии с пунктом 3 статьи 217 Бюджетного кодекса Российской Федерации в ходе исполнения настоящего решения изменения в сводную бюджетную роспись местного бюджета муниципального образования Русско-Высоцкое сельское поселение вносятся по следующим основаниям, связанным с особенностями исполнения местного бюджета муниципального образования Русско-Высоцкое сельское поселение, без внесения изменений в настоящее решение:

– в случаях образования, переименования, реорганизации, ликвидации органов муниципальной власти и иных муниципальных органов муниципального образования Русско-Высоцкое сельское поселение, перераспределения их полномочий в пределах общего объема средств, предусмотренных настоящим решением обеспечение их деятельности;

– в случаях перераспределения бюджетных ассигнований между разделами, подразделами, целевыми статьями и видами расходов классификации расходов бюджетов на сумму, необходимую для выполнения условий софинансирования, установленных для получения субсидий, предоставляемых местному бюджету муниципального образования Русско-Высоцкое сельское поселение из областного бюджета Ленинградской области, из федерального бюджета, в пределах объема бюджетных ассигнований, предусмотренных главному распорядителю бюджетных средств местного бюджета по соответствующей государственной программе;

– в случаях перераспределения бюджетных ассигнований между разделами, подразделами, целевыми статьями и видами расходов классификации расходов бюджетов в случае создания (реорганизации) муниципального учреждения;

– в случаях распределения средств целевых межбюджетных трансфертов (и их остатков) из областного бюджета, из федерального бюджета, бюджетов государственных внебюджетных фондов и государственных корпораций (сверх утвержденных законом о бюджете доходов) на осуществление отдельных целевых расходов на основании федеральных законов и (или) нормативных правовых актов Президента Российской Федерации и Правительства Российской Федерации, а также заключенных соглашений;

– при внесении Министерством финансов Российской Федерации изменений в Указания о порядке применения бюджетной классификации Российской Федерации в части отражения расходов по кодам разделов, подразделов, целевых статей, видов;

в случаях перераспределения бюджетных ассигнований между разделами, подразделами, целевыми статьями, видами расходов классификации расходов бюджетов в пределах общего объема бюджетных ассигнований, предусмотренных настоящим решением главному распорядителю бюджетных средств местного бюджета муниципального образования Русско-Высоцкое сельское поселение, на сумму денежных взысканий (штрафов) за нарушение условий договоров (соглашений) о предоставлении субсидий бюджетам субъектов Российской Федерации из областного бюджета Ленинградской области, подлежащую возврату в областной бюджет;

в случаях перераспределения бюджетных ассигнований между разделами, подразделами, целевыми статьями и видами расходов классификации расходов бюджетов на сумму, необходимую для уплаты штрафов (в том числе административных), пеней (в том числе за несвоевременную уплату налогов и сборов),

(Окончание на стр. 5)



# Официально

(Окончание. Начало на стр. 4)

административных платежей, сборов на основании актов уполномоченных органов и должностных лиц по делам об административных правонарушениях, в пределах общего объема бюджетных ассигнований, предусмотренных главному распорядителю бюджетных средств местного бюджета муниципального образования Русско-Высоцкое сельское поселение в текущем финансовом году.

**Статья 5. Особенности установления отдельных расходных обязательств и использования бюджетных ассигнований по обеспечению деятельности муниципальных органов муниципального образования Русско-Высоцкое сельское поселение и муниципальных учреждений муниципального образования Русско-Высоцкое сельское поселение**

1. Установить, что для расчета должностных окладов (окладов, ставок заработной платы для педагогических работников) работников государственных бюджетных учреждений Ленинградской области и государственных казенных учреждений Ленинградской области за календарный месяц или за выполнение установленной нормы труда (нормы часов педагогической работы за ставку заработной платы) в порядке, установленном решением Совета депутатом от 28.06.2011 г № 38 «Об оплате труда работников муниципальных учреждений, финансируемых из бюджета муниципального образования Русско-Высоцкое сельское поселение муниципального образования Ломоносовский муниципальный район», с 1 января 2018 года применяется расчетная величина в размере 12 500 рублей.

2. Утвердить размер индексации ежемесячного денежного вознаграждения Главы муниципального образования Русско-Высоцкое сельское поселение, лиц, замещающих муниципальные должности муниципального образования Русско-Высоцкое сельское поселение, окладов месячных денежных содержаний муниципальных служащих муниципального образования Русско-Высоцкое сельское поселение, а также месячных должностных окладов работников, замещающих должности, не являющиеся должностями муниципальной службы, с 1 января 2018 года 1,04.

3. Утвердить расходы на обеспечение деятельности высшего должностного лица муниципального образования Русско-Высоцкое сельское поселение:

- на 2018 год в сумме 2 063,1 тыс. рублей,
- на 2019 год в сумме 2 108,5 тыс. рублей,
- на 2020 год в сумме 2 247,7 тыс. рублей.

4. Утвердить расходы на обеспечение деятельности Совета депутатов муниципального образования Русско-Высоцкое сельское поселение:

- на 2018 год в сумме 754,1 тыс. рублей,
- на 2019 год в сумме 770,3 тыс. рублей,
- на 2020 год в сумме 819,9 тыс. рублей.

5. Утвердить расходы на обеспечение деятельности администрации муниципального образования Русско-Высоцкое сельское поселение:

- на 2018 год в сумме 754,1 тыс. рублей,
- на 2019 год в сумме 770,3 тыс. рублей,
- на 2020 год в сумме 819,9 тыс. рублей.

**СОВЕТ ДЕПУТАТОВ  
МУНИЦИПАЛЬНОГО ОБРАЗОВАНИЯ ЛОПУХИНСКОЕ СЕЛЬСКОЕ ПОСЕЛЕНИЕ  
МО ЛОМОНОСОВСКИЙ МУНИЦИПАЛЬНЫЙ РАЙОН ЛЕНИНГРАДСКОЙ ОБЛАСТИ  
третий созыв**

14 декабря 2017 года

д. Лопухинка

## РЕШЕНИЕ № 58

**«О бюджете муниципального образования Лопухинское сельское поселение на 2018 год и на плановый период 2019 и 2020 годов»**

**Статья 1. Основные характеристики бюджета муниципального образования Лопухинское сельское поселение на 2018 год.**

1. Утвердить основные характеристики бюджета муниципального образования Лопухинское сельское поселение на 2018 год: прогнозируемый объем доходов в сумме 34964,9 тысяч рублей; прогнозируемый объем расходов в сумме 38111,1 тысяч рублей; прогнозируемый дефицит в сумме 3146,2 тысяч рублей.

2. Утвердить источники внутреннего финансирования дефицита бюджета муниципального образования Лопухинское сельское поселение на 2018 год согласно приложению 1.

**Статья 2. Основные характеристики бюджета муниципального образования Лопухинское сельское поселение на плановый период 2019 и 2020 годов.**

1. Утвердить основные характеристики бюджета муниципального образования Лопухинское сельское поселение на плановый период 2019 и 2020 годов: прогнозируемый объем доходов на 2019 год в сумме 32658,5 тысяч рублей; прогнозируемый объем доходов на 2020 год в сумме 33133,8 тысяч рублей; прогнозируемый объем расходов на 2019

– на 2018 год в сумме 11 771,9 тыс. рублей,  
– на 2019 год в сумме 12 297,4 тыс. рублей,  
– на 2020 год в сумме 12 665,4 тыс. рублей.

**Статья 6. Межбюджетные трансферты.**

1. Утвердить трансферты бюджету Ломоносовского муниципального района из местного бюджета муниципального образования Русско-Высоцкое сельское поселение на осуществление части полномочий по решению вопросов местного значения, в соответствии с заключенными соглашениями, на 2018 год и на плановый период 2019 и 2020 годов согласно приложению 8.

**Статья 7. Муниципальный внутренний долг бюджета муниципального образования Русско-Высоцкое сельское поселение.**

1. Установить предельный объем муниципального долга муниципального образования Русско-Высоцкое сельское поселение: на 2018 год в сумме 0,0 тысяч рублей; на 2019 год в сумме 0,0 тысяч рублей; на 2020 год в сумме 0,0 тысяч рублей.

2. Установить предельный объем расходов на обслуживание муниципального долга муниципального образования Русско-Высоцкое сельское поселение:

- на 2018 год в сумме 0,0 тысяч рублей;
- на 2019 год в сумме 0,0 тысяч рублей;
- на 2020 год в сумме 0,0 тысяч рублей.

3. Получение, использование и возврат бюджетных кредитов осуществляется в соответствии с Порядком согласно приложению 9.

4. Утвердить программу муниципальных заимствований муниципального образования Русско-Высоцкое сельское поселение на 2018 год и плановый период 2019 и 2020 годов согласно приложению 10.

**Статья 8. Источники внутреннего финансирования дефицита бюджета муниципального образования.**

1. Утвердить источники внутреннего финансирования дефицита местного бюджета муниципального образования Русско-Высоцкое сельское поселение согласно приложению 11.

2. Утвердить перечень главных администраторов источников внутреннего финансирования дефицита местного бюджета муниципального образования согласно приложению 12.

**Статья 9. Настоящее решение подлежит публикации в газете «Ломоносовский районный вестник» и размещению на официальном сайте муниципального образования Русско-Высоцкое сельское поселение муниципального района Ленинградской области в информационно-телекоммуникационной сети Интернет.**

**Глава муниципального образования  
Русско-Высоцкое сельское поселение  
Л.И. ВОЛКОВА**

\* Приложения к настоящему решению размещены на официальном сайте МО Русско-Высоцкое сельское поселение по адресу в сети Интернет: [www.russko-vys.ru](http://www.russko-vys.ru).

плановый период 2019 и 2020 годов согласно приложению 4

3. Утвердить в пределах общего объема доходов бюджета поселения, установленного статьей 1 настоящего решения, объем безвозмездных поступлений на 2018 год в общей сумме 3502,6 тысяч рублей согласно приложению 5.

4. Утвердить в пределах общего объема доходов бюджета поселения, установленного статьей 2 настоящего решения, объем безвозмездных поступлений на плановый период 2019 и 2020 годов согласно приложению 6.

**Статья 4. Главные администраторы доходов бюджета муниципального образования Лопухинское сельское поселение и главные администраторы источников внутреннего финансирования дефицита бюджета муниципального образования Лопухинское сельское поселение.**

1. Утвердить перечень и коды главных администраторов доходов бюджета муниципального образования Лопухинское сельское поселение на 2018 год и на плановый период 2019 и 2020 годов согласно приложению 7.

2. Утвердить перечень главных администраторов источников внутреннего финансирования дефицита бюджета муниципального образования Лопухинское сельское поселение на 2018 год и на плановый период 2019 и 2020 годов согласно приложению 8.

**Статья 5. Бюджетные ассигнования бюджета муниципального образования Лопухинское сельское поселение**

1. Утвердить в пределах общего объема расходов, установленного статьей 1 настоящего решения, распределение бюджетных ассигнований по разделам и подразделам, целевым статьям (муниципальным программам муниципального образования Лопухинское сельское поселение и непрограммным направлениям деятельности) и видам расходов классификации расходов бюджета на 2018 год согласно приложению 9

2. Утвердить в пределах общего объема расходов, установленного статьей 1 настоящего решения, распределение бюджетных ассигнований по разделам и подразделам, целевым статьям (муниципальным программам муниципального образования Лопухинское сельское поселение и непрограммным направлениям деятельности) и видам расходов классификации расходов бюджета на плановый период 2019 и 2020 годов согласно приложению 11.

3. Утвердить ведомственную структуру расходов бюджета поселения на 2018 год согласно приложению 10.

4. Утвердить ведомственную структуру расходов бюджета поселения на и на плановый период 2019 и 2020 годов согласно приложению 12.

5. Утвердить распределение бюджетных ассигнований по разделам и подразделам классификации расходов бюджета на 2018 год согласно приложению 13.

6. Утвердить распределение бюджетных ассигнований по разделам и подразделам классификации расходов бюджета на плановый период 2019 и 2020 годов согласно приложению 14.

7. Утвердить муниципальный дорожный фонд муниципального образования Лопухинское сельское поселение на 2018 год в сумме 5584,6 тыс. рублей, на 2019 год в сумме 4272,3 тыс. рублей, на 2020 год в сумме 5202,2 тыс. рублей.

**Статья 6. Особенности установления отдельных расходных обязательств и использования бюджетных ассигнований по обеспечению деятельности муниципальных органов муниципального образования Лопухинское сельское поселение**

1. Утвердить расходы на обеспечение деятельности Местной администрации муниципального образования Лопухинское сельское поселение на 2018 год в сумме 10278,6 тыс. рублей, на 2019 год в сумме 10278,6 тыс. рублей, на 2020 год в сумме 10278,6 тыс. рублей.

2. Утвердить расходы на обеспечение деятельности Совета депутатов муниципального образования Лопухинское сельское поселение на 2018 год в сумме 291,4 тыс. рублей, на 2019 год в сумме 291,4 тыс. рублей, на 2020 год в сумме 291,4 тыс. рублей.

3. Установить размер расчетной величины для оплаты труда работников казенных учреждений, финансируемых из бюджета МО Лопухинское сельское поселение первого разряда тарифной сетки по оплате труда работников казенных учреждений, финансируемых из бюджета муниципального образования Лопухинское сельское поселение на 2018 год на плановый период 2019 и 2020 годов согласно приложению 17.

**Статья 7. Межбюджетные трансферты**

1. Утвердить объем межбюджетных трансфертов бюджету муниципального района из бюджета поселения на осуществления части

полномочий по решению вопросов местного значения в соответствии с заключенными соглашениями на 2018 год в сумме 188,4 тысяч рублей согласно приложению 15.

2. Утвердить объем межбюджетных трансфертов бюджету муниципального района из бюджета поселения на осуществления части полномочий по решению вопросов местного значения в соответствии с заключенными соглашениями на плановый период 2019 и 2020 годов в сумме 188,4 тысяч рублей согласно приложению 16.

**Статья 8. Нормативы распределения доходов, поступающих в бюджет муниципального образования Лопухинское сельское поселение**

1. Утвердить нормативы распределения доходов, поступающих в бюджет муниципального образования Лопухинское сельское поселение на 2018 год и на плановый период 2019 и 2020 годов согласно приложению 18

**Статья 9. Перечень главных распорядителей средств местного бюджета муниципального образования Лопухинское сельское поселение**

1. Утвердить перечень главных распорядителей средств местного бюджета муниципального образования Лопухинское сельское поселение на 2018 год и на плановый период 2019 и 2020 годов согласно приложению 19.

**Статья 10. Программа муниципальных заимствований муниципального образования Лопухинское сельское поселение**

1. Утвердить программу муниципальных заимствований муниципального образования Лопухинское сельское поселение на 2018 год и на плановый период 2019 и 2020 годов согласно приложению 20.

**Статья 11. Муниципальный внутренний долг бюджета муниципального образования Лопухинское сельское поселение.**

1. Установить верхний предел муниципального долга муниципального образования Лопухинское сельское поселение в течение 2018 года и на плановый период 2019 и 2020 годов в сумме 0,0 тысяч рублей.

2. Установить предельный объем расходов на обслуживание муниципального долга муниципального образования Лопухинское сельское поселение на 2017 год и на плановый период 2019 и 2020 годов в размере 0,0 тысяч рублей.

**Статья 12. Установить следующие основания для внесения изменений в показатели сводной бюджетной росписи бюджета сельского поселения без внесения изменений в решение о бюджете:**

1. Исполнение судебных актов, предусматривающих обращение взыскания на средства бюджета сельского поселения;

2. Изменение бюджетной классификации расходов бюджетов;

3. Увеличение бюджетных ассигнований на сумму средств полученных из бюджетов Ломоносовского муниципального района и Ленинградской области в течение финансового года, сверх сумм, утвержденных решением о бюджете;

4. Увеличение бюджетных ассигнований на сумму остатков средств дорожного фонда сельского поселения.

5. В случае перераспределения бюджетных ассигнований между разделами, подразделами, целевыми статьями и видами расходов классификации расходов бюджетов на сумму, необходимую для выполнения условий софинансирования, установленных для получения субсидий, предоставляемых бюджету муниципального образования Лопухинское сельское поселение из бюджета Ленинградской области, в пределах объема бюджетных ассигнований, предусмотренных главному распорядителю бюджетных средств.

**Статья 13. Вступление в силу настоящего решения Совета депутатов муниципального образования Лопухинское сельское поселение.**

Настоящее Решение вступает в силу с 01 января 2018 года, подлежит официальному опубликованию (обнародованию) в газете «Ломоносовский районный вестник» и размещению на официальном сайте муниципального образования Лопухинское сельское поселение в сети Интернет по электронному адресу: [www.лопухинское-адм.рф](http://www.лопухинское-адм.рф)

**Глава муниципального образования  
Лопухинское сельское поселение  
А.В. ЗНАМЕНСКИЙ**

\* Приложения к Решению Совета депутатов МО Лопухинское сельское поселение №58 от 14 декабря 2017 года размещены на официальном сайте муниципального образования Лопухинское сельское поселение в сети Интернет по электронному адресу: [www.лопухинское-адм.рф](http://www.лопухинское-адм.рф)

## Официально

Общество с ограниченной ответственностью «Инженерно-энергетический комплекс» раскрывает информацию по тарифам, действующим с 01.01.2018 по 31.12.2018 года на коммунальные услуги

№ п/п	Наименование потребителей, услуг	Тарифы, руб./м <sup>3</sup>				Наименование органа принявшего решение, реквизиты решения и источник официального опубликования решения
		с 01.01.2018 по 30.06.2018		с 01.07.2018 по 31.12.2018		
		без НДС	с учетом НДС	без НДС	с учетом НДС	
Для НАСЕЛЕНИЯ МО «Аннинское СП», МО «Большеижевское СП», МО «Горбунковское СП», МО «Гостилицкое СП», МО «Кипенское СП», МО «Копорское СП», МО «Лаголовское СП», МО «Лебяженское СП», МО «Лопухинское СП», МО «Оржицкое СП», МО «Пениковское СП», МО «Ропшинское СП», МО «Русско-Высоцкое СП» Ломоносовского муниципального района Ленинградской области						
1	Холодное водоснабжение (питьевая вода)	38,83	45,82	40,11	47,33	Комитет по тарифам и ценовой политике Ленинградской области. Приказ №576-пн от 19.12.2017г. (Опубликован: <a href="http://tarif.lenobl.ru/">http://tarif.lenobl.ru/</a> )
Для НАСЕЛЕНИЯ МО «Аннинское СП», МО «Большеижевское СП», МО «Горбунковское СП», МО «Гостилицкое СП», МО «Кипенское СП», МО «Копорское СП», МО «Лаголовское СП», МО «Лебяженское СП», МО «Лопухинское СП», МО «Оржицкое СП», МО «Пениковское СП», МО «Ропшинское СП», МО «Русско-Высоцкое СП» Ломоносовского муниципального района Ленинградской области						
2	Водоотведение	31,01	36,59	32,03	37,80	

Адрес сайта: <http://loiek.ru/>

Общество с ограниченной ответственностью «Инженерно-энергетический комплекс» раскрывает информацию по тарифам, действующим с 01.01.2017 по 31.12.2019 года на коммунальные услуги

## Тарифы на тепловую энергию

№ п/п	Вид тарифа	Год с календарной разбивкой	Тариф	Наименование органа принявшего решение, реквизиты решения и источник официального опубликования решения	
1	Для потребителей МО «Аннинское СП», МО «Большеижевское СП», МО «Горбунковское СП», МО «Гостилицкое СП», МО «Кипенское СП», МО «Копорское СП», МО «Лаголовское СП», МО «Лебяженское СП», МО «Лопухинское СП», МО «Оржицкое СП», МО «Пениковское СП», МО «Ропшинское СП» Ломоносовского муниципального района Ленинградской области, в случае отсутствия дифференциации тарифов по схеме подключения (без НДС)	с 01.01.2017 по 30.06.2017	2 710,77	Комитет по тарифам и ценовой политике Ленинградской области. Приказ №464-п от 19.12.2017г. (Опубликован: <a href="http://tarif.lenobl.ru/">http://tarif.lenobl.ru/</a> )	
		с 01.07.2017 по 31.12.2017	2 710,77		
		с 01.01.2018 по 30.06.2018	2 710,77		
		с 01.07.2018 по 31.12.2018	2 800,03		
		с 01.01.2019 по 30.06.2019	2 945,95		
		с 01.07.2019 по 31.12.2019	2 837,78		
<b>Тарифы на горячую воду</b>					
№ п/п	Вид системы теплоснабжения (горячего водоснабжения)	Год с календарной разбивкой	в том числе		
			Компонент на теплоноситель, руб./м <sup>3</sup>	Компонент на тепловую энергию, руб./Гкал	
1.1	Открытая система теплоснабжения (горячего водоснабжения), закрытая система теплоснабжения (горячего водоснабжения) без теплового пункта	с 01.01.2017 по 30.06.2017	43,30	2710,77	Комитет по тарифам и ценовой политике Ленинградской области. Приказ №464-п от 19.12.2017г. (Опубликован: <a href="http://tarif.lenobl.ru/">http://tarif.lenobl.ru/</a> )
		с 01.07.2017 по 31.12.2017	45,22	2710,77	
		с 01.01.2018 по 30.06.2018	45,22	2710,77	
		с 01.07.2018 по 31.12.2018	46,70	2800,03	
		с 01.01.2019 по 30.06.2019	48,50	2945,95	
		с 01.07.2019 по 31.12.2019	50,27	2837,78	
1.2	Закрытая система теплоснабжения (горячего водоснабжения) с тепловым пунктом	с 01.01.2017 по 30.06.2017	-	2710,77	Комитет по тарифам и ценовой политике Ленинградской области. Приказ №464-п от 19.12.2017г. (Опубликован: <a href="http://tarif.lenobl.ru/">http://tarif.lenobl.ru/</a> )
		с 01.07.2017 по 31.12.2017	-	2710,77	
		с 01.01.2018 по 30.06.2018	-	2710,77	
		с 01.07.2018 по 31.12.2018	-	2800,03	
		с 01.01.2019 по 30.06.2019	-	2945,95	
		с 01.07.2019 по 31.12.2019	-	2837,78	

Адрес сайта: <http://loiek.ru/>

Общество с ограниченной ответственностью «Инженерно-энергетический комплекс» раскрывает информацию по тарифам, действующим с 01.01.2018 по 31.12.2018 г. на коммунальные услуги

## Тарифы на тепловую энергию

№ п/п	Вид тарифа	Год с календарной разбивкой	Тариф	Наименование органа принявшего решение, реквизиты решения и источник официального опубликования решения
1	Для населения, организаций, приобретающих тепловую энергию для предоставления коммунальных услуг населению, МО «Аннинское СП», МО «Большеижевское СП», МО «Горбунковское СП», МО «Гостилицкое СП», МО «Кипенское СП», МО «Копорское СП», МО «Лаголовское СП», МО «Лебяженское СП», МО «Лопухинское СП», МО «Оржицкое СП», МО «Пениковское СП», МО «Ропшинское СП» Ломоносовского муниципального района Ленинградской области (с НДС)	с 01.01.2018 по 30.06.2018	2 288,69	Комитет по тарифам и ценовой политике Ленинградской области. Приказ №643-п от 19.12.2017г. (Опубликован: <a href="http://tarif.lenobl.ru/">http://tarif.lenobl.ru/</a> )
		с 01.07.2018 по 31.12.2018	2 364,22	
		с 01.01.2018 по 30.06.2018	2 288,69	

№ п/п	Вид системы теплоснабжения (горячего водоснабжения)	Год с календарной разбивкой	Тариф на горячую воду, руб./м <sup>3</sup>	в том числе		Наименование органа принявшего решение, реквизиты решения и источник официального опубликования решения
				Компонент на теплоноситель/холодную воду, руб./м <sup>3</sup>	Компонент на тепловую энергию Однотопочный, руб./Гкал	
<b>Тарифы на горячую воду, поставляемую населению МО Ломоносовский муниципальный район Ленинградской области (с НДС)</b>						
1	Для населения, организаций, приобретающих тепловую энергию для предоставления коммунальных услуг населению, МО «Аннинское СП», МО «Горбунковское СП», МО «Гостилицкое СП», МО «Кипенское СП», МО «Копорское СП», МО «Лаголовское СП», МО «Лебяженское СП», МО «Лопухинское СП», МО «Оржицкое СП», МО «Пениковское СП», МО «Ропшинское СП» Ломоносовского муниципального района Ленинградской области (с НДС)					Комитет по тарифам и ценовой политике Ленинградской области. Приказ №643-п от 19.12.2017 г. (Опубликован: <a href="http://tarif.lenobl.ru/">http://tarif.lenobl.ru/</a> )
	Открытая система теплоснабжения (горячего водоснабжения), закрытая система теплоснабжения (горячего водоснабжения) без теплового пункта	с 01.01.2018 по 30.06.2018	131,10	30,79	1671,84	
	С наружной сетью горячего водоснабжения, с изолированными стояками, с полотенцесушителями	с 01.07.2018 по 31.12.2018		31,81	1501,74	
	С наружной сетью горячего водоснабжения, с изолированными стояками, без полотенцесушителей	с 01.07.2018 по 31.12.2018		31,81	1644,77	
	С наружной сетью горячего водоснабжения, с неизолированными стояками, с полотенцесушителями	с 01.07.2018 по 31.12.2018		31,81	1400,27	
	С наружной сетью горячего водоснабжения, с неизолированными стояками, без полотенцесушителей	с 01.07.2018 по 31.12.2018		31,81	1501,74	
	Без наружной сети горячего водоснабжения, с изолированными стояками, с полотенцесушителями	с 01.07.2018 по 31.12.2018		31,81	1570,00	
	Без наружной сети горячего водоснабжения, с изолированными стояками, без полотенцесушителей	с 01.07.2018 по 31.12.2018		31,81	1698,69	
	Без наружной сети горячего водоснабжения, с неизолированными стояками, с полотенцесушителями	с 01.07.2018 по 31.12.2018		31,81	1439,17	
	Без наружной сети горячего водоснабжения, с неизолированными стояками, без полотенцесушителей	с 01.07.2018 по 31.12.2018		31,81	1570,00	

Адрес сайта: <http://loiek.ru/>



## Официально

## ИЗВЕЩЕНИЕ

## о проведении торгов в форме открытого аукциона по продаже земельного участка

Администрация муниципального образования Ломоносовский муниципальный район Ленинградской области извещает о проведении **02.02.2018** года аукциона по продаже земельного участка, государственная собственность на который не разграничена (далее – аукцион).

**Организатор аукциона:** аукционная комиссия по продаже земельных участков или прав на заключение договоров аренды земельных участков, находящихся в муниципальной собственности муниципального образования Ломоносовский муниципальный район Ленинградской области и земельных участков, государственная собственность на которые не разграничена (далее – аукционная комиссия), e-mail: lmn-reg@lomonosovo.ru, контактный телефон: (812) 423-27-70, (812) 423-03-67.

Аукцион проводится в соответствии с пунктом 2 статьи 39.1, статьями 39.3, 39.11 и 39.12 Земельного кодекса Российской Федерации.

**Реквизиты решения о проведении аукциона:** постановление администрации муниципального образования Ломоносовский муниципальный район Ленинградской области от 11.12.2017 №2462-р/17.

**Место, дата, время проведения аукциона:** 198412, Санкт-Петербург, г. Ломоносов, ул. Владимирская, д.19/15, актов зал, **02.02.2018 с 14 часов 00 минут** по московскому времени.

Аукцион является открытым по составу участников.

**Предмет аукциона по продаже земельных участков:**

**Лот №1.** Земельный участок с кадастровым номером 47:14:1502009:33, адрес: Ленинградская область, Ломоносовский муниципальный район, Большеижорское городское поселение, пос. Большая Ижора, ул. Лесная, уч. № 153, площадью 1000 кв. м кв.м, виды разрешенного использования – отдельно стоящие жилые дома на одну семью в 1-3 этажа с придомовыми земельными участками, категория земель – земли населенных пунктов.

Ограничения, обременения по использованию земельного участка – не зарегистрированы.

Начальная цена предмета аукциона на основании отчета об оценке №Н-140/2-Д/17 рыночной стоимости земельного участка, составленного ООО «Гильдия экспертов Северо-Запада» 20.11.2017, составляет 780 000 (семьсот восемьдесят тысяч) рублей 00 копеек, без учета НДС.

Задаток для участия в аукционе – 780 000 (семьсот восемьдесят тысяч) рублей 00 копеек. «Шаг аукциона» – 23 400 (двадцать три тысячи четыре рубля) рублей 00 копеек.

**Осмотр земельного участка на местности производится самостоятельно.**

**Технические условия подключения объектов к сетям инженерно-технического обеспечения и плата за подключение.**

1) В соответствии со сведениями филиала публичного акционерного общества энергетики и электрификации «Ленэнерго» «Пригородные электрические сети» электроснабжение земельных участков возможно после проведения мероприятий ПАО «Ленэнерго»: строительства ВЛ-0,4 кВ до границ земельного участка.

Размер платы за технологическое присоединение энергопринимающих устройств устанавливается уполномоченным органом исполнительной власти в области государственного регулирования тарифов, в том числе в предусмотренных законодательством случаях – по индивидуальному проекту.

Заявку на технологическое присоединение к электрическим в установленном порядке подает правообладатель земельного участка, который определится по результатам аукциона.

2) Не имеется технической возможности подключения к сетям газораспределения, теплоснабжения, водоснабжения и водоотведения.

**Максимально (или) минимально допустимые параметры разрешенного строительства объекта капитального строительства на земельном участке:**

Максимально (или) минимально допустимые параметры разрешенного строительства объекта капитального строительства на земельном участке, установлены Правилами землепользования и застройки муниципального образования Большеижорское городское поселение муниципального образования Ломоносовский муниципальный район Ленинградской области, утвержденные решением Совета депутатов муниципального образования Большеижорское городское поселение Ломоносовского муниципального района Ленинградской области третьего созыва от 27.09.2012 г. № 32 (в редакции решения Совета депутатов муниципального образования Большеижорское городское поселение Ломоносовского муниципального района Ленинградской области третьего созыва от 04.12.2012 г. № 48, решения Совета депутатов муниципального образования Большеижорское городское поселение Ломоносовского муниципального района Ленинградской области третьего созыва от 31.10.2013 г. № 36, приказа комитета по архитектуре и градостроительству Ленинградской области от 18.03.2016 г. № 12.

**Порядок внесения и возврата задатков.**

Задаток вносится участниками аукциона до подачи заявки, должен поступить не позднее **01.02.2018** на расчетный счет организатора аукциона по следующим реквизитам: получатель платежа: УФК по Ленинградской области (КУМИ администрации Ломоносовского муниципального района, л/с 05453005020), ИНН 4720009036, КПП 472501001, р/счет 40302810900003002107, БИК 044106001, Банк

Отделение Ленинградское г. Санкт-Петербург. Внесенный задаток засчитывается победителю аукциона в счет оплаты предмета аукциона, остальным участникам задаток возвращается в течение 3 рабочих дней со дня подписания протокола о результатах аукциона.

**Форма заявки на участие в аукционе, порядок ее приема, об адресе места ее приема, о дате и времени начала и окончания приема заявок на участие в аукционе.**

Для участия в аукционе заявители представляют в установленный в извещении о проведении аукциона срок следующие документы:

1) заявка на участие в аукционе по установленной в извещении о проведении аукциона форме с указанием банковских реквизитов счета для возврата задатка (форма заявки прилагается). Заявка составляется в 2 экземплярах, один из которых остается у организатора аукциона, другой – у претендента;

2) копии документов, удостоверяющих личность заявителя (для граждан);

3) надлежащим образом заверенный перевод на русский язык документов о государственной регистрации юридического лица в соответствии с законодательством иностранного государства в случае, если заявителем является иностранное юридическое лицо;

4) документы, подтверждающие внесение задатка. Представление документов, подтверждающих внесение задатка, признается заключением соглашения о задатке.

**Прием заявок на участие в аукционе осуществляется с 28.12.2017**, по адресу: 198412, Санкт-Петербург, г. Ломоносов, ул. Владимирская, дом 19/15, кабинет 11, по рабочим дням с понедельника по четверг с 8.30 до 17.10, пятница с 8.30 до 16:10, перерыв с 13.00 до 14.00. Контактный телефон: (812) 423-06-60.

**Окончание приема заявок на участие в аукционе – 29.01.2018 до 17.10 часов** по московскому времени.

Один заявитель вправе подать только одну заявку на участие в аукционе.

Заявка на участие в аукционе, поступившая по истечении срока приема заявок, возвращается заявителю в день ее поступления.

Заявитель имеет право отозвать принятую организатором аукциона заявку на участие в аукционе до дня окончания срока приема заявок, уведомив об этом в письменной форме организатора аукциона.

**Порядок проведения аукциона:**

1) аукцион ведет аукционист;

2) аукцион начинается с оглашения аукционистом наименования, основных характеристик и начальной цены предмета аукциона, «шага аукциона» и порядка проведения аукциона. «Шаг аукциона» устанавливается в размере, рассчитанном от начальной цены предмета аукциона, и не изменяется в течение всего аукциона;

3) участникам аукциона выдаются пронумерованные билеты, которые они поднимают после оглашения аукционистом начальной цены предмета аукциона и каждой очередной цены в случае, если готовы приобрести земельный участок в соответствии с этой ценой;

4) каждую последующую цену аукционист назначает путем увеличения текущей цены на «шаг аукциона». После объявления текущей цены предмета аукциона аукционист называет номер билета участника аукциона, который первым поднял билет, и указывает на этого участника аукциона. Затем аукционист объявляет следующую цену предмета аукциона в соответствии с «шагом аукциона»;

5) при отсутствии участников аукциона, готовых приобрести земельный участок в соответствии с названной аукционистом ценой приобретаемого в собственность земельного участка, аукционист повторяет эту цену 3 раза.

6) если после трехкратного объявления цены предмета аукциона ни один из участников аукциона не поднял билет, аукцион завершается. Победителем аукциона признается тот участник аукциона, номер билета которого был назван аукционистом последним;

7) по завершении аукциона аукционист объявляет о продаже земельного участка, называет последнее предложение о цене предмета аукциона (цена приобретаемого в собственность земельного участка) и номер билета победителя аукциона.

Подробнее ознакомиться с условиями проведения аукциона, техническими условиями, формой заявки и сведениями по предмету аукциона можно в комитете по управлению муниципальным имуществом по адресу: 198412, Санкт-Петербург, г. Ломоносов, ул. Владимирская, дом 18, кабинет 11, 14 в приемный день – каждый рабочий вторник месяца с 10.00 до 17.10 и четверг месяца с 10.00 до 13.00, перерыв с 13.00 до 14.00 в течение срока приема заявок. Контактный телефон (812) 423-27-70, (812)423-03-67.

Форма заявки на участие в аукционе по продаже земельного участка (для физических лиц) и проект договора купли-продажи размещены на официальном сайте Российской Федерации в информационно-телекоммуникационной сети «Интернет» [www.torgi.gov.ru](http://www.torgi.gov.ru), на официальном сайте муниципального образования Ломоносовский муниципальный район Ленинградской области в информационно-телекоммуникационной сети Интернет [www.lomonosovo.ru](http://www.lomonosovo.ru), на официальном сайте муниципального образования Большеижорское городское поселение муниципального образования Ломоносовский муниципальный район Ленинградской области в информационно-телекоммуникационной сети Интернет <http://www.bizhora.ru/>.

## ИЗВЕЩЕНИЕ

Администрация муниципального образования Ломоносовский муниципальный район Ленинградской области информирует в соответствии со статьей 39.18 Земельного кодекса Российской Федерации о возможном предоставлении в собственность за плату земельного участка с кадастровым номером 47:14:1208011:32, адрес: Ленинградская область, Ломоносовский муниципальный район, Ропшинское сельское поселение, д. Малые Горки, ул. Парковая, площадью 1500 кв. м, разрешенное использование: для индивидуального жилищного строительства, категория земель: земли населенных пунктов;

Граждане, заинтересованные в предоставлении им земельного участка, имеют право подать в течение 30 (тридцати) дней со дня опубликования настоящего извещения заявление о намерении участвовать в аукционе по продаже земельного участка.

Адрес подачи заявлений о намерении участвовать в аукционе по продаже земельного участка: 198412, Санкт-Петербург, г. Ломоносов, ул. Владимирская, дом 19/15, кабинет 11. Адрес электронной почты: lmn-reg@lomonosovo.ru.

Прием заявлений осуществляется по рабочим дням с понедельника по четверг с 8.30 до 17.10, пятница с 8.30 до 16:10, перерыв с 13.00 до 14.00.

Заявления о намерении участвовать в аукционе по продаже земельного участка подаются или направляются в адрес администрации муниципального образования Ломоносовский муниципальный район Ленинградской области гражданином по его выбору лично или посредством почтовой связи на бумажном носителе либо в форме электронных документов с использованием информационно-телекоммуникационной сети «Интернет». При обращении с использованием электронных документов такие документы подписываются электронной подписью заявителя, допускаемой в соответствии с требованиями Постановления Правительства Российской Федерации от 25.06.2012 № 634 «О видах электронной подписи, использование которых допускается при обращении за получением государственных и муниципальных услуг».

В заявлениях необходимо указывать реквизиты паспортных данных заявителя, его номер телефона для связи, сообщение о намерении участвовать в аукционе на право заключения договора аренды такого земельного участка, реквизиты издания, опубликованного настоящего извещения.

Дата окончания приема заявлений: **26 января 2018** года включительно. Извещение размещено на официальном сайте Российской Федерации в информационно-телекоммуникационной сети «Интернет»: <http://www.torgi.gov.ru>.

## ИЗВЕЩЕНИЕ

Администрация муниципального образования Ломоносовский муниципальный район Ленинградской области информирует в соответствии со статьей 39.18 Земельного кодекса Российской Федерации о возможном предоставлении в аренду сроком на 20 лет следующих земельных участков:

**Лот №1:** земельный участок с кадастровым номером 47:14:1003003:13, адрес: Ленинградская область, Ломоносовский муниципальный район, Оржицкое сельское поселение, д. Оржицы, участок №4, площадью 1000 кв. м, разрешенное использование: для индивидуального жилищного строительства, категория земель: земли населенных пунктов;

**Лот №2:** земельный участок с кадастровым номером 47:14:1003003:12, адрес: Ленинградская область, Ломоносовский муниципальный район, Оржицкое сельское поселение, д. Оржицы, участок №2, площадью 1100 кв. м, разрешенное использование: для индивидуального жилищного строительства, категория земель: земли населенных пунктов.

Граждане, заинтересованные в предоставлении им земельного участка, имеют право подать в течение 30 (тридцати) дней со дня опубликования настоящего извещения заявление о намерении участвовать в аукционе на право заключения договора аренды земельного участка.

Адрес подачи заявлений о намерении участвовать в аукционе на право заключения договора аренды земельного участка: 198412, Санкт-Петербург, г. Ломоносов, ул. Владимирская, дом 19/15, кабинет 11. Адрес электронной почты: lmn-reg@lomonosovo.ru.

Прием заявлений осуществляется по рабочим дням с понедельника по четверг с 8.30 до 17.10, пятница с 8.30 до 16:10, перерыв с 13.00 до 14.00.

Заявления о намерении участвовать в аукционе на право заключения договора аренды земельного участка подаются или направляются в адрес администрации муниципального образования Ломоносовский муниципальный район Ленинградской области гражданином по его выбору лично или посредством почтовой связи на бумажном носителе либо в форме электронных документов с использованием информационно-телекоммуникационной сети «Интернет». При обращении с использованием электронных документов такие документы подписываются электронной подписью заявителя, допускаемой в соответствии с требованиями Постановления Правительства Российской Федерации от 25.06.2012 № 634 «О видах электронной подписи, использование которых допускается при обращении за получением государственных и муниципальных услуг».

В заявлениях необходимо указывать реквизиты паспортных данных заявителя, его номер телефона для связи, сообщение о намерении участвовать в аукционе на право заключения договора аренды такого земельного участка, реквизиты издания, опубликованного настоящего извещения.

Дата окончания приема заявлений: **26 января 2018** года включительно. Извещение размещено на официальном сайте Российской Федерации в информационно-телекоммуникационной сети «Интернет»: <http://www.torgi.gov.ru>.

## ИЗВЕЩЕНИЕ

Администрация муниципального образования Ломоносовский муниципальный район Ленинградской области информирует в соответствии со статьей 39.18 Земельного кодекса Российской Федерации о возможном предоставлении в собственность за плату земельного участка с кадастровым номером 47:14:0723001:387, площадью 1500 кв.м, разрешенное использование: отдельно стоящие жилые дома в 1 – 3 этажа с придомовыми земельными участками, категория земель: земли населенных пунктов, адрес: Ленинградская область, Ломоносовский район, Копорское сельское поселение, д. Систо-Палкино.

Граждане, заинтересованные в предоставлении им указанного земельного участка, имеют право подать в течение 30 (тридцати) дней со дня опубликования настоящего извещения заявление о намерении участвовать в аукционе по продаже такого земельного участка.

Адрес подачи заявлений о намерении участвовать в аукционе по продаже земельного участка: 198412, Санкт-Петербург, г. Ломоносов, ул. Владимирская, дом 19/15, кабинет 11. Адрес электронной почты: lmn-reg@lomonosovo.ru.

Прием заявлений осуществляется по рабочим дням с понедельника по четверг с 8.30 до 17.10, пятница с 8.30 до 16:10, перерыв с 13.00 до 14.00. Контактный телефон: (812) 423-06-60.

Заявления о намерении участвовать в аукционе по продаже такого земельного участка подаются или направляются в адрес администрации муниципального образования Ломоносовский муниципальный район Ленинградской области гражданином по его выбору лично или посредством почтовой связи на бумажном носителе либо в форме электронных документов с использованием информационно-телекоммуникационной сети «Интернет». При обращении с использованием электронных документов такие документы подписываются электронной подписью заявителя, допускаемой в соответствии с требованиями Постановления Правительства Российской Федерации от 25.06.2012 № 634 «О видах электронной подписи, использование которых допускается при обращении за получением государственных и муниципальных услуг».

В заявлениях необходимо указывать реквизиты паспортных данных заявителя, его номер телефона для связи, сообщение о намерении участвовать в аукционе по продаже такого земельного участка, реквизиты издания, опубликованного настоящего извещения.

Граждане, заинтересованные в предоставлении им такого земельного участка, могут ознакомиться со схемой расположения земельного участка на кадастровом плане территории кадастрового квартала 47:14:0804019, по адресу: 198412, Санкт-Петербург, г. Ломоносов, ул. Владимирская, дом 18, кабинет 11, в приемный день – каждый рабочий вторник месяца с 10.00 до 17.10 и четверг месяца с 10.00 до 13.00, перерыв с 13.00 до 14.00, телефон (812) 423-27-70.

Дата окончания приема заявлений: **26 января 2018** года включительно. Извещение размещено на официальном сайте Российской Федерации в информационно-телекоммуникационной сети «Интернет»: <http://www.torgi.gov.ru>.



## Официально

**АДМИНИСТРАЦИЯ МУНИЦИПАЛЬНОГО ОБРАЗОВАНИЯ  
ЛОМОНОСОВСКИЙ МУНИЦИПАЛЬНЫЙ РАЙОН ЛЕНИНГРАДСКОЙ ОБЛАСТИ**  
**ПОСТАНОВЛЕНИЕ**

от 27.12.2017

№ 2585-р/17

**Об утверждении положения о порядке формирования, ведения и опубликования Перечня муниципального имущества, свободного от прав третьих лиц (за исключением имущественных прав субъектов малого и среднего предпринимательства), предназначенного для предоставления его во владение и (или) в пользование на долгосрочной основе (в том числе по льготным ставкам арендной платы) субъектам малого и среднего предпринимательства и организациям, образующим инфраструктуру поддержки субъектов малого и среднего предпринимательства, порядке и условиях предоставления в аренду имущества из указанного перечня**

В целях совершенствования поддержки малого и среднего предпринимательства в муниципальном образовании Ломоносовский муниципальный район Ленинградской области, в соответствии с ч. 4.1 ст. 18 Федерального закона от 24.07.2007 № 209-ФЗ «О развитии малого и среднего предпринимательства в Российской Федерации», Федеральным законом от 22.07.2008 № 159-ФЗ «Об особенностях отчуждения недвижимого имущества, находящегося в государственной собственности субъектов Российской Федерации или в муниципальной собственности и арендуемого субъектами малого и среднего предпринимательства, и о внесении изменений в отдельные законодательные акты Российской Федерации», ст. 14 Федерального закона от 06.10.2003 № 131-ФЗ «Об общих принципах организации местного самоуправления в Российской Федерации», администрация муниципального образования Ломоносовский муниципальный район Ленинградской области,

**ПОСТАНОВЛЯЕТ:**

1. Утвердить Положение о порядке формирования, ведения и опубликования Перечня муниципального имущества, свободного от прав третьих лиц (за исключением имущественных прав субъектов малого и среднего предпринимательства), предназначенного для предоставления его во владение и (или) в пользование на долгосрочной основе (в том числе по льготным ставкам арендной платы) субъектам малого и среднего предпринимательства и организациям, образующим инфраструктуру поддержки субъектов малого и среднего предпринимательства, порядке и условиях предоставления в аренду имущества из указанного перечня, согласно приложению.

2. Признать утратившим силу постановление администрации муниципального образования Ломоносовский муниципальный район Ленинградской области от 21.10.2016 № 2150-р/16 «Об утверждении порядка формирования, ведения и опубликования перечня муниципального имущества, находящегося в собственности муниципального образования Ломоносовский муниципальный район Ленинградской области и свободного от прав третьих лиц (за исключением имущественных прав субъектов малого и среднего предпринимательства), предназначенного для предоставления во владение и (или) в пользование на долгосрочной основе субъектам малого и среднего предпринимательства и организациям, образующим инфраструктуру поддержки субъектов малого и среднего предпринимательства».

3. Опубликовать настоящее постановление в газете «Ломоносовский районный вестник» и разместить на официальном сайте Ломоносовского муниципального района в информационно-телекоммуникационной сети «Интернет».

4. Контроль за исполнением постановления возложить на заместителя главы администрации А.Р.Гасанова.

Глава администрации А.О. КОНДРАШОВ

\*Данное постановление с приложением опубликовано на официальном сайте МО Ломоносовский муниципальный район [lomonosovo.ru](http://lomonosovo.ru) в разделе «Администрация», подраздел «Документы».

**СОВЕТ ДЕПУТАТОВ  
МУНИЦИПАЛЬНОГО ОБРАЗОВАНИЯ ОРЖИЦКОЕ СЕЛЬСКОЕ ПОСЕЛЕНИЕ  
МУНИЦИПАЛЬНОГО ОБРАЗОВАНИЯ  
ЛОМОНОСОВСКИЙ МУНИЦИПАЛЬНЫЙ РАЙОН ЛЕНИНГРАДСКОЙ ОБЛАСТИ**  
**РЕШЕНИЕ**

от 31 октября 2017 г.

№ 26

**Об установлении земельного налога на территории  
МО Оржицкое сельское поселение**

В соответствии с главой 31 Налогового кодекса Российской Федерации, Федеральным законом от 06.10.2003 г. № 131-ФЗ «Об общих принципах организации местного самоуправления в Российской Федерации», Устава муниципального образования Оржицкое сельское поселение муниципального образования Ломоносовский муниципальный район Ленинградской области Совет депутатов МО Оржицкое сельское поселение третьего созыва

**решил:**

1. Установить на территории муниципального образования Оржицкое сельское поселение муниципального образования Ломоносовский муниципальный район Ленинградской области земельный налог, налоговые ставки, порядок и сроки уплаты земельного налога, льготы по земельному налогу.

2. Установить налоговые ставки в следующих размерах:  
2.1. 0,3 процента от кадастровой стоимости в отношении земельных участков:  
– отнесенных к землям сельскохозяйственного назначения или к землям в составе зон сельскохозяйственного использования в населенных пунктах и используемых для сельскохозяйственного производства;  
– занятых жилищным фондом и объектами инженерной инфраструктуры жилищно-коммунального комплекса (за исключением доли в праве на земельный участок, принадлежащей на объект, не относящийся к жилищному фонду и к объектам инженерной инфраструктуры жилищно-коммунального комплекса) или приобретенных (предоставленных) для жилищного строительства;  
– приобретенных (предоставленных) для личного подсобного хозяйства, садоводства, огородничества или животноводства, а также дачного хозяйства;  
2.2. 1,5 процента от кадастровой стоимости в отношении:  
– прочих земельных участков.  
3. Установить, что налоговым периодом признается календарный год.  
4. Установить, что отчетными периодами для налогоплательщиков – организаций и физических лиц, являющихся индивидуальными предпринимателями, признаются первый квартал, второй квартал и третий квартал календарного года.

Установить, что срок уплаты налога для налогоплательщиков, являющихся физическими лицами, 1 декабря года, следующего за истекшим налоговым периодом. Срок уплаты налога для налогоплательщиков – организаций или физических лиц, являющихся индивидуальными предпринимателями, 15 февраля года, следующего за истекшим налоговым периодом.

5. Налогоплательщики-организации исчисляют сумму налога (сумму налоговых платежей) самостоятельно. Налогоплательщики – физические лица, являющиеся индивидуальными предпринимателями, исчисляют сумму налога (сумму авансовых платежей по налогу) самостоятельно в отношении земельных участков, используемых (предназначенных для использования) ими в предпринимательской деятельности. Сумма налога, подлежащая уплате в бюджет налогоплательщиками, являющимися физическими лицами, исчисляется налоговыми органами. Организации и физические лица, являющиеся индивидуальными предпринимателями, исчисляют и уплачивают суммы авансовых платежей по налогу до 5 апреля, до 5 июля, до 5 ноября текущего налогового периода как одну четвертую налоговой ставки процентной доли кадастровой стоимости земельного участка по состоянию на 1 января года, являющегося налоговым периодом.

6. Установить срок сдачи деклараций по земельному налогу в налоговый орган налогоплательщиками – организациями и физическими лицами, являющимися индивидуальными предпринимателями, не позднее 1 февраля года, следующего за истекшим налоговым периодом. Налоговые расчеты по авансовым платежам в налоговый орган не представляются.

7. В соответствии с ч. 2 статьи 387 Налогового кодекса РФ установить налоговые льготы в виде освобождения от уплаты земельного налога в размере 100% следующим категориям налогоплательщиков: казенным и бюджетным учреждениям, финансируемым из средств местного бюджета муниципального образования Оржицкое сельское поселение муниципального образования Ломоносовский муниципальный район Ленинградской области или бюджета муниципального образования Ломоносовский муниципальный район Ленинградской области;

7.1. органам местного самоуправления на земли, предназначенные для обеспечения их деятельности;  
7.2. гражданам, имеющим звание Героя Советского Союза;  
7.3. гражданам, имеющим звание Героя Российской Федерации;  
7.4. гражданам, имеющим звание Героя Социалистического Труда.  
8. Налогоплательщики, имеющие право на налоговые льготы, должны предоставить документы, подтверждающие такое право, в налоговые органы в срок до 01 февраля текущего года, либо в течение 30 (тридцати) дней с момента возникновения права на льготу.

9. Считать утратившими силу решение Совета депутатов МО Оржицкое сельское поселение от 25.11.2014 г. № 14 «Об установлении земельного налога на территории Оржицкого сельского поселения», решение Совета депутатов МО Оржицкое сельское поселение от 05.02.2015 г. № 3 «О внесении изменений в решение от 25.11.2014 г. № 14 «Об установлении земельного налога на территории Оржицкого сельского поселения».

10. Обнародовать настоящее решение, согласно порядка опубликования (обнародования) муниципальных правовых актов МО Оржицкое сельское поселение.

11. Настоящее решение вступает в силу с 1 января 2018 года.

Глава муниципального образования Оржицкое сельское поселение Л.П. ГЛАЗУНОВА

**СОВЕТ ДЕПУТАТОВ  
МУНИЦИПАЛЬНОГО ОБРАЗОВАНИЯ ОРЖИЦКОЕ СЕЛЬСКОЕ ПОСЕЛЕНИЕ  
МУНИЦИПАЛЬНОГО ОБРАЗОВАНИЯ  
ЛОМОНОСОВСКИЙ МУНИЦИПАЛЬНЫЙ РАЙОН ЛЕНИНГРАДСКОЙ ОБЛАСТИ**  
**РЕШЕНИЕ**

от 31 октября 2017 года

№ 27

**О внесении изменений в решение от 05.11.2015 № 19  
«Об установлении на территории МО Оржицкое сельское поселение налога  
на имущество физических лиц»**

В соответствии с главой 32 Налогового кодекса Российской Федерации, Федеральным законом от 06.10.2003 г. № 131-ФЗ «Об общих принципах организации местного самоуправления в Российской Федерации», от 30.09.2017 № 286-ФЗ «О внесении изменений в часть вторую Налогового кодекса Российской Федерации и отдельные законодательные акты Российской Федерации»

**решил:**

1. Внести изменения в решение совета депутатов МО Оржицкое сельское поселение от 05.11.2015 № 19 «Об установлении на территории МО Оржицкое сельское поселение налога на имущество физических лиц», изложив:

1.1. п. 2. данного решения в следующей редакции: «п. 2 Объектами налогообложения являются расположенные в пределах муниципального образования Оржицкое сельское поселение муниципального образования Ломоносовский муниципальный район Ленинградской области следующие имущество:  
1) жилой дом;  
2) квартира, комната;  
3) гараж, машино-место;  
4) единый недвижимый комплекс;  
5) объект незавершенного строительства;  
6) иное здание, строение, сооружение, помещение»;

1.2. п. 4 данного решения в следующей редакции: «Налоговая база определяется в отношении каждого объекта налогообложения как его кадастровая стоимость, указанная в Едином государственном реестре недвижимости по состоянию на 1 января года, являющегося налоговым периодом, с учетом особенностей, предусмотренных статьей 403 Налогового кодекса Российской Федерации».

1.3. п. 4.4 данного решения в следующей редакции: «4.4. Налоговая база в отношении единого недвижимого комплекса, в состав которого входит хотя бы один жилой дом, определяется как его кадастровая стоимость, уменьшенная на один миллион рублей»;

1.4. п. 6 данного решения в следующей редакции: «п. 6. На территории муниципального образования Оржицкое сельское поселение муниципального образования Ломоносовский муниципальный район Ленинградской области устанавливаются следующие ставки налога на имущество физических лиц исходя из кадастровой стоимости объекта налогообложения:

6.1. 0,3 процента в отношении:  
жилых домов, квартир, комнат;  
объектов незавершенного строительства в случае, если проектируемым назначением таких объектов является жилой дом;  
единых недвижимых комплексов, в состав которых входит хотя бы один жилой дом;  
гаражей и машино-мест;  
хозяйственных строений или сооружений, площадь каждого из которых не превышает 50 квадратных метров и которые расположены на земельных участках, предоставленных для ведения личного подсобного, дачного хозяйства, огородничества, садоводства или индивидуального жилищного строительства»;  
6.2. 2 процентов в отношении объектов налогообложения, включенных в перечень, определяемый в соответствии с пунктом 7 статьи 378.2 настоящего Кодекса, в отношении объектов налогообложения, предусмотренных абзацем вторым пункта 10 статьи 378.2 настоящего Кодекса, а также в отношении объектов налогообложения, кадастровая стоимость каждого из которых превышает 300 миллионов рублей;  
6.3. 0,5 процента в отношении прочих объектов налогообложения».

2. Обнародовать настоящее решение, согласно порядка опубликования (обнародования) муниципальных правовых актов МО Оржицкое сельское поселение.

3. Настоящее решение вступает в силу с 1 января 2018 года.

Глава муниципального образования Оржицкое сельское поселение Л.П. ГЛАЗУНОВА

**ИЗВЕЩЕНИЕ  
о проведении открытого конкурса**

Местная администрация муниципального образования Копорское сельское поселение Ломоносовского муниципального района Ленинградской области приглашает принять участие в открытом конкурсе по отбору управляющих организаций на право заключения договоров управления многоквартирными домами по адресам: **Лот №1** – с. Копорье, д. №1; Лот №2 – с. Копорье, д. №3; Лот №3 – с. Копорье, д. №4; Лот №4 – д. Ломаха, д. №1; Лот №5 – д. Ломаха, д. №2; Лот №6 – д. Широково, д. №20.

Конкурс проводится на основании ч.4 ст.161 ЖК РФ, в соответствии с постановлением Правительства РФ от 06.02.2006 №75 «О порядке проведения органом местного самоуправления открытого конкурса по отбору управляющей организации для управления многоквартирным домом».

Организатор конкурса: Местная администрация муниципального образования Копорское сельское поселение Ломоносовского муниципального района Ленинградской области.

Место нахождения и почтовый адрес 188525, с. Копорье, Ломоносовский район, Ленинградская область

Тел/факс.: (813 76), 50-776; 50-712; e-mail: koporie6209@rambler.ru

1. Место выполнения работ: с. Копорье, Ломоносовский район, Ленинградская область, дер. Ломаха Ломоносовский район, Ленинградская область, . Конкурс проводится по 6 лотам. Размер платы за содержание и ремонт жилого помещения в год составляет: лот №1 – 109 987,22 руб.; лот №2 – 109 208,76 руб.; лот №3 – 134 704,12 руб.; лот №4 – 93 317,08 руб.; лот №5 – 93 317,08 руб.; лот №6 – 131 546,35 руб.

2. Размер платы за содержание и ремонт жилого помещения в месяц по всем лотам составляет 20 руб. 66 коп./м<sup>2</sup>

Размер платы за содержание и ремонт жилого помещения рассчитан в зависимости от конструктивных и технических параметров многоквартирного дома, степени износа, этажности, наличия электрического, санитарно-технического и иного оборудования, материалов стен, других особенностей.

**3. Перечень коммунальных услуг:**

По всем лотам централизованное электроснабжение; по Лоту №3 централизованное холодное водоснабжение, водоотведение, электрический обогрев.

Отопление в домах по лотам №1, 2, 4, 5, 6 – печное.

4. Характеристика объектов открытого конкурса по отбору управляющей организации для управления многоквартирными домами приведена в приложении №1 к извещению.

5. Перечень обязательных работ и услуг по содержанию и ремонту объектов конкурса, выполняемых по договору управления жилищным фондом, приведен в приложении №2.

6. Перечень дополнительных работ и услуг по содержанию и ремонту объектов конкурса приведен в приложении №3.

7. Конкурсная документация размещена на официальном сайте Российской Федерации для размещения информации по проведению торгов по адресу [www.torgi.gov.ru](http://www.torgi.gov.ru), а так же на официальном сайте местной администрации в сети Интернет по адресу: <http://koporskoe.rf>.

8. Размер обеспечения заявки: лот №1 – 458,28 руб., лот №2 – 455,04 руб., лот №3 – 664,01 руб., лот №4 – 388,82 руб., лот №5 – 388,82 руб., лот №6 – 548,11 руб.

9. Срок внесения обеспечения – до момента окончания приема заявок на участие в конкурсе Средства в качестве обеспечения заявки на участие в конкурсе перечисляются претендентом на участие в конкурсе на счет Заказчика:

Реквизиты счета: ИНН 4720008346, КПП 472501001

Банковские реквизиты:

**Получатель:** УФК по Ленинградской области (местная администрация МО Копорское сельское поселение, л/сч. 05453004860), р/сч. 403028 10200002807 в Отделение Ленинградское, г. Санкт-Петербург, БИК 044106001, ОКПО 04184698, ОКТМО 41630432.

10. Заявки на участие в конкурсе принимаются с **28.12.2017 по 26.01.2018** года по адресу село Копорье, здание местной администрации, кабинет №3, в рабочие дни с 9 час. до 13 час. и с 14 час. до 16.00 час. в пятницу – до 15 час.00 мин. Контактный телефон по вопросу проведения осмотров 8-(81376) 5-07-12, 50-776

Вскрытие конвертов с заявками состоится по адресу: **188525, с. Копорье, Ломоносовский район, Ленинградская область.** Рассмотрение заявок состоится в 16 час. 00 мин. **26.01.2018 г.**

Конкурс состоится 01.02.2017 в 11:00 часов по адресу: **188525, с. Копорье, Ломоносовский район, Ленинградская область, здание местной администрации.**

Контактные лица по вопросам разъяснения порядка проведения конкурса и проекта договора: заместитель главы администрации Цаплий Татьяна Дмитриевна, кабинет №3, с. Копорье, здание администрации, т. 8-(81376) 5-07-12, ведущий специалист администрации Исакова Ольга Рамазановна, кабинет № 4, с. Копорье, здание администрации, т. 8-(881376)-50-776.